

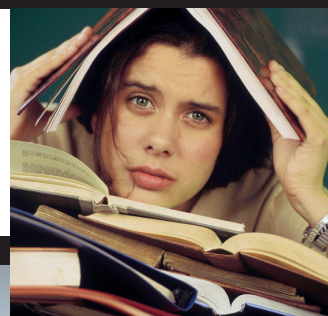


LE GOUVERNEMENT
DU GRAND-DUCHÉ DE LUXEMBOURG

Ministère de l'Éducation nationale
et de la Formation professionnelle

MENFP

Statistiques globales et analyse des résultats scolaires



Enseignement secondaire général
Année scolaire 2008 /2009

MENFP

Statistiques globales et analyse des résultats scolaires

**Enseignement secondaire général
Année scolaire 2008 /2009**

Service des Statistiques et Analyses

copyright : Ministère de l'Éducation nationale
et de la Formation professionnelle, janvier 2010
29, rue Aldringen
L-2926 Luxembourg
<http://www.men.public.lu>

ISBN : 978-2-87995-029-7

rédaction : Gilles Hirt
tél. : 247-85 960
e-mail : statistiques@men.lu

layout : fern' rollinger

impression : Imprimerie Watgen, Luxembourg

Table des matières

Table des matières	3
Introduction	9
Statistiques globales	11
a) Effectifs	12
b) Sexe	12
c) Enseignement public et privé	12
d) Nationalité	13
e) Nationalité : statistiques comparatives	14
f) Répartition des élèves par niveau et par établissement (2008/2009)	15
g) Âge	16
Résultats scolaires - Bilan global descriptif	17
1. Promotion globale	18
2. Moyenne générale annuelle	19
3. Les notes insuffisantes	20
4. Promotion par nationalité	21
5. Rétrospective	22
5.1. Rétrospective de la promotion globale	22
5.2. Rétrospective de la moyenne générale annuelle	23
5.3. Rétrospective de l'évolution des notes insuffisantes	23
5.4. Rétrospective de l'évolution du nombre d'élèves par sexe	24
5.5. Rétrospective de la promotion par sexe	24
5.6. Rétrospective de l'évolution du nombre d'élèves par nationalité	25
5.7. Rétrospective de la promotion par nationalité	25
Résultats scolaires - Bilan par niveau d'études - Division inférieure	27
1. La classe de 7 ^e	28
a) Effectifs	28
b) Moyenne générale annuelle	28
c) Promotion	28
d) Promotion par sexe	29
e) Notes insuffisantes	29
f) Nationalités	30
g) Rétrospective	31

Table des matières

2. La classe de 6 ^e	33
a) Effectifs	33
b) Moyenne générale annuelle	33
c) Promotion	33
d) Promotion par sexe	34
e) Notes insuffisantes	34
f) Nationalités	35
g) Rétrospective	36
2.1. Les enseignements moderne et classique	38
a) Effectifs	38
b) Moyenne générale annuelle	38
c) Promotion	39
d) Nationalités	39
3. La classe de 5 ^e	40
a) Effectifs	40
b) Moyenne générale annuelle	40
c) Promotion	40
d) Promotion par sexe	41
e) Notes insuffisantes	41
f) Nationalités	42
g) Rétrospective	43
3.1. Les enseignements moderne et classique	45
a) Effectifs	45
b) Moyenne générale annuelle	45
c) Promotion	46
d) Nationalités	46
4. Division inférieure	47
4.1. Rétrospective de la promotion par année d'études	47
4.2. Taux d'admission par bâtiment	48
Division supérieure	49
5. La classe de 4 ^e - classe polyvalente	50
a) Effectifs	50
b) Moyenne générale annuelle	50
c) Promotion	51
d) Promotion par sexe	51
e) Notes insuffisantes	51
f) Nationalités	52
g) Rétrospective	53

5.1. Les enseignements moderne et classique	55
a) Effectifs	55
b) Moyenne générale annuelle	55
c) Promotion	56
d) Nationalités	56
6. La classe de 3 ^e	57
a) Effectifs	57
b) Moyenne générale annuelle	57
c) Promotion	58
d) Promotion par sexe	58
e) Nationalités	58
f) Rétrospective	59
6.1. Les différentes sections de la classe de 3 ^e	61
a) Effectifs	61
b) Moyenne générale annuelle	61
6.1.1. Section A	62
a) Effectifs	62
b) Promotion	62
c) Promotion par sexe	62
d) Notes insuffisantes	62
6.1.2. Section B	63
a) Effectifs	63
b) Promotion	63
c) Promotion par sexe	63
d) Notes insuffisantes	63
6.1.3. Section C	64
a) Effectifs	64
b) Promotion	64
c) Promotion par sexe	64
d) Notes insuffisantes	64
6.1.4. Section D	65
a) Effectifs	65
b) Promotion	65
c) Promotion par sexe	65
d) Notes insuffisantes	65
6.1.5. Section E	66
a) Effectifs	66
b) Promotion	66
c) Promotion par sexe	66
d) Notes insuffisantes	66
6.1.6. Section F	67
a) Effectifs	67
b) Promotion	67
c) Promotion par sexe	67
d) Notes insuffisantes	67

Table des matières

6.1.7. Section G	68
a) Effectifs	68
b) Promotion	68
c) Promotion par sexe	68
d) Notes insuffisantes	68
7. La classe de 2 ^e	69
a) Effectifs	69
b) Moyenne générale annuelle	69
c) Promotion	69
d) Promotion par sexe	70
e) Nationalités	70
f) Rétrospective	71
7.1. Les différentes sections de la classe de 2 ^e	73
a) Effectifs	73
b) Moyenne générale annuelle	73
7.1.1. Section A	74
a) Effectifs	74
b) Promotion	74
c) Promotion par sexe	74
d) Notes insuffisantes	74
7.1.2. Section B	75
a) Effectifs	75
b) Promotion	75
c) Promotion par sexe	75
d) Notes insuffisantes	75
7.1.3. Section C	76
a) Effectifs	76
b) Promotion	76
c) Promotion par sexe	76
d) Notes insuffisantes	76
7.1.4. Section D	77
a) Effectifs	77
b) Promotion	77
c) Promotion par sexe	77
d) Notes insuffisantes	77
7.1.5. Section E	78
a) Effectifs	78
b) Promotion	78
c) Promotion par sexe	78
d) Notes insuffisantes	78
7.1.6. Section F	79
a) Effectifs	79
b) Promotion	79
c) Promotion par sexe	79
d) Notes insuffisantes	79

Table des matières

7.1.7. Section G	80
a) Effectifs	80
b) Promotion	80
c) Promotion par sexe	80
d) Notes insuffisantes	80
8. Division supérieure	81
8.1. Rétrospective de la promotion par années d'études	81
8.2. Taux d'admission par établissement	82
Observations finales	83
1. Répartition par sexe	84
2. Répartition par nationalité	84
3. Réussite scolaire globale par niveau d'études	85
4. Admission par compensation	86
5. Taux d'échec aux travaux de vacances	86
6. Taux d'admission par sexe	87
Glossaire	88

Introduction

Le règlement grand-ducal du 14 juillet 2005 a redéfini les critères de promotion des élèves de l'enseignement secondaire luxembourgeois :

- dans les classes de 7^e, 6^e, 5^e et 4^e, l'élève réussit s'il a obtenu des notes annuelles suffisantes dans toutes les branches ou s'il peut compenser toutes ses notes annuelles insuffisantes ou s'il a une moyenne générale annuelle d'au moins 45 points. L'élève ne peut pas compenser simultanément deux notes insuffisantes dans les branches suivantes : mathématiques, allemand, français, anglais, latin.
- Dans les classes de 3^e et 2^e, l'élève réussit s'il a obtenu des notes annuelles suffisantes dans toutes les branches ou s'il peut compenser toutes ses notes annuelles insuffisantes. Les branches fondamentales ne peuvent pas être compensées.
- L'élève peut compenser une note annuelle insuffisante (supérieure ou égale à 20 points) s'il a eu une moyenne générale annuelle de 36 à 37 points.
- Il peut compenser deux notes insuffisantes (supérieures ou égales à 20 points) s'il a eu une moyenne générale annuelle d'au moins 38 points.
- L'élève qui ne réussit pas sans toute fois échouer directement est ajourné. L'ajournement peut consister en un travail de vacances qui se solde par une épreuve portant sur le travail de vacances et une décision de promotion ou l'ajournement peut consister en un travail de révision qui peut se solder par une épreuve.

Depuis 1997/98, les élèves sont admis en classe de 7^e suivant la procédure de passage de l'enseignement primaire vers l'enseignement postprimaire.

En 1990/91, les orientations littéraire et scientifique ont remplacé les différentes sections A à F en classes de 4^e et 3^e.

A partir de l'année scolaire 2002/2003, ces orientations sont remplacées par une 4^e, classe polyvalente et à partir de 2003/2004, pour les classes de la division supérieure par les sections A à G.

Globalement, la population scolaire de l'enseignement secondaire comporte plus de filles que de garçons (54,7% de filles et 45,3% de garçons).

Les résultats scolaires des filles sont supérieurs à ceux des garçons, quelle que soit l'année d'études, la section ou la division.

En ce qui concerne la promotion dans la division inférieure, ce sont toujours les mathématiques et la langue française qui comptent le plus grand nombre de notes insuffisantes. A relever qu'en classe de 7^e, le taux de notes insuffisantes en français dépasse celui des mathématiques.

Pour la division supérieure, il faut signaler une baisse sensible des taux des admissions par compensation.

On constate que les sections classiques présentent des résultats bien supérieurs à ceux des sections modernes.

Bien que le taux des élèves étrangers soit en légère hausse constante, il reste cependant inférieur aux taux d'étrangers dans la population globale ou dans les autres ordres d'enseignement. En 2008/09, ce taux s'élève à 19,2% dans l'enseignement secondaire et à 43,0% dans l'enseignement secondaire technique.

Comme pour les études descriptives des résultats scolaires de 1990/91 à 2006/07, ce rapport s'efforcera :

- de décrire et d'analyser les résultats scolaires de l'année 2008/2009 ;
- d'analyser et de comparer, pour autant que possible, ces résultats scolaires avec ceux des années précédentes, afin d'identifier des points susceptibles de fournir des indications utiles, entre autres, en ce qui concerne les effets des critères de promotion.

L'étude comprend trois parties :

- Une partie de statistiques globales qui décrit d'une manière générale l'échantillon de tous les élèves de l'enseignement secondaire.
- Le bilan global des résultats scolaires.
- Le bilan des résultats scolaires par année d'études (classes de 7^e aux classes de 2^e).

Remarques préliminaires

Le fichier de base inclut les résultats de tous les élèves de l'année scolaire 2008/09 pour lesquels a été prise une décision de promotion (admission, ajournement, refus) à la fin de l'année (état juillet / septembre 2009). En d'autres termes, dans la base de données ne sont compris ni les élèves qui ont quitté l'enseignement secondaire général luxembourgeois durant l'année scolaire, ni ceux qui n'ont pas eu de promotion pour cause de maladie ou autre.

Le fichier de base inclut aussi bien les résultats des élèves de l'enseignement public que ceux des élèves de l'enseignement privé subventionné qui enseigne les programmes officiels de l'Éducation nationale.

L'analyse statistique repose essentiellement sur l'exploitation du « fichier élèves » du Ministère de l'Éducation Nationale et de la Formation professionnelle. Ce système centralisé couvre tous les élèves inscrits dans les établissements postprimaires publics ainsi que dans les établissements privés qui enseignent les programmes officiels de l'Éducation nationale.

Le règlement grand-ducal du 9 mai 2008 autorisant le Lycée technique du Centre et l'Athénée de Luxembourg à organiser des classes internationales préparant au diplôme du baccalauréat international. L'analyse des résultats de l'examen de fin d'études secondaires ne fait pas partie de ce rapport. Cette analyse sera publiée à part.

Statistiques globales

a) Effectifs

En 2008/09, 12496 élèves ont fait l'objet d'une décision de promotion dans l'enseignement secondaire général.

b) Sexe

45,3% des élèves sont de sexe masculin et 54,7% sont de sexe féminin.

c) Enseignement public et privé

On retrouve 96,0% des élèves dans l'enseignement public et 4,0% dans l'enseignement privé subventionné qui suit les programmes officiels de l'Éducation nationale.

niveau	MASCULIN			FÉMININ			TOTAL		
	public	privé	total	public	privé	total	public	privé	total
7 ^e	952	5	957	1053	64	1117	2005	69	2074
6 ^e	975	0	975	1012	92	1104	1987	92	2079
5 ^e	889	8	897	993	64	1057	1882	72	1954
4 ^e	837	8	845	878	76	954	1715	84	1799
3 ^e	650	7	657	860	51	911	1510	58	1568
2 ^e	659	9	668	762	44	806	1421	53	1474
1 ^e	639	12	651	809	61	870	1448	73	1521
TOTAL	5601	49	5650	6367	452	6819	11968	501	12469
			45,3%			54,7%			

d) Nationalité

Comme il ressort des tableaux ci-dessous, 19,2% des élèves de l'enseignement secondaire général sont des élèves étrangers.

Dans l'enseignement secondaire, les élèves proviennent de 76 pays différents.

35,7% des élèves étrangers sont des élèves portugais (6,9% de la totalité des élèves).

NIVEAU	LU	IT	PT	DE	FR	BE	ex-YOU	CV	AUTRES	TOTAL ÉTRANGERS	TOTAL
7 ^e	1590	33	176	38	57	46	56	1	77	484	2074
6 ^e	1607	38	170	29	63	42	56	2	72	472	2079
5 ^e	1597	39	118	19	31	38	43	2	67	357	1954
4 ^e	1469	25	126	29	31	19	27		73	330	1799
3 ^e	1288	17	101	20	35	40	23		44	280	1568
2 ^e	1221	27	87	21	17	28	24	1	48	253	1474
1 ^{re}	1305	21	77	27	20	19	12		40	216	1521
TOTAL	10077	200	855	183	254	232	241	6	421	2392	12469

NIVEAU	LU	IT	PT	DE	FR	BE	ex-YOU	CV	AUTRES	TOTAL ÉTRANGERS	TOTAL
7 ^e	76,7%	1,6%	8,5%	1,8%	2,7%	2,2%	2,7%	0,0%	3,7%	23,3%	100%
6 ^e	77,3%	1,8%	8,2%	1,4%	3,0%	2,0%	2,7%	0,1%	3,5%	22,7%	100%
5 ^e	81,7%	2,0%	6,0%	1,0%	1,6%	1,9%	2,2%	0,1%	3,4%	18,3%	100%
4 ^e	81,7%	1,4%	7,0%	1,6%	1,7%	1,1%	1,5%	0,0%	4,1%	18,3%	100%
3 ^e	82,1%	1,1%	6,4%	1,3%	2,2%	2,6%	1,5%	0,0%	2,8%	17,9%	100%
2 ^e	82,8%	1,8%	5,9%	1,4%	1,2%	1,9%	1,6%	0,1%	3,3%	17,2%	100%
1 ^{re}	85,8%	1,4%	5,1%	1,8%	1,3%	1,2%	0,8%	0,0%	2,6%	14,2%	100%
TOTAL	80,8%	1,6%	6,9%	1,5%	2,0%	1,9%	1,9%	0,0%	3,4%	19,2%	100%

e) Nationalité : statistiques comparatives

Bien que le taux des élèves étrangers dans l'enseignement secondaire soit en légère hausse constante et bien que le taux de 19,2% soit le taux le plus élevé jusqu'à ce jour, il reste cependant bien inférieur aux taux d'étrangers dans la population totale ou dans les autres ordres d'enseignement.

ANNÉE	TOTAL	LUXEMBOURGEOIS	ÉTRANGERS	% ÉTRANGERS
1973/74	8214	7635	579	7,1%
1976/77	8271	7621	650	7,9%
1979/80	8801	7979	822	9,3%
1982/83	9120	8135	985	10,8%
1985/86	7951	6952	999	12,6%
1988/89	7733	6769	964	12,5%
1991/92	8420	7438	982	11,7%
1992/93	8712	7746	966	11,1%
1993/94	8985	7965	1020	11,4%
1994/95	9012	7959	1053	11,7%
1995/96	9353	8219	1134	12,1%
1996/97	9463	8318	1145	12,1%
1997/98	9553	8348	1205	12,6%
1998/99	9471	8281	1190	12,6%
1999/00	9641	8357	1284	13,3%
2000/01	9859	8505	1354	13,7%
2001/02	9942	8480	1462	14,7%
2002/03	9963	8410	1553	15,6%
2003/04	10316	8616	1700	16,5%
2004/05	10571	8788	1783	16,9%
2005/06	11114	9209	1905	17,1%
2006/07	11693	9607	2086	17,8%
2007/08	12122	9865	2257	18,6%
2008/09	12469	10077	2392	19,2%

f) Répartition des élèves par niveau et par établissement (2008/2009)

NIVEAU								
LYCÉE	7 ^e	6 ^e	5 ^e	4 ^e	3 ^e	2 ^e	1 ^e	TOTAL
AL	229	213	226	209	204	194	171	1446
LAML	190	200	184	162	163	154	195	1248
LCD	204	261	248	233	157	202	174	1479
LCE	135	146	135	117	100	66	83	782
LGE	153	169	182	171	197	167	170	1209
LGL	186	182	165	129	168	137	174	1141
LHCE	167	169	187	206	159	118	98	1104
LMRL	203	219	177	174	178	173	174	1298
LN	72	65	71	51	50	70	52	431
LRSL	171	154	131	125	124	124	157	986
LTC				11	10	16		37
LTJB	10	18	18	20				66
LTJBM	22	27	55	47				151
LTMA	43	31	25					99
LTNB	56	66	47	29				198
NL	48	44	31	31				154
NOSL	17	23						40
ALR	99							99
Total public	2005	1987	1882	1715	1510	1421	1448	11968
EPF	59	92	59	75	48	42	54	429
EPND	10		13	9	10	11	19	72
Total privé	69	92	72	84	58	53	73	501
TOTAL	2074	2079	1954	1799	1568	1474	1521	12469

Statistiques globales

g) Âge

La répartition par âge permet de dresser un constat du retard scolaire par rapport à « l'âge normal* » pour la fréquentation des différents niveaux d'études.

Comme il ressort des tableaux ci-dessous, 9,5% des élèves d'une classe de 7^e ont au moins une année de retard et ce taux va en croissant suivant les différentes années d'études jusqu'à la classe terminale où plus de 33% des élèves dépassent « l'âge normal ».

niveau	<12	12	13	14	15	16	17	18	19	20	21	22	>22	TOTAL
7 ^e	45	1877	134	17	1									2074
6 ^e		56	1783	219	19	2								2079
5 ^e		2	48	1578	285	39	2							1954
4 ^e			1	40	1388	306	53	7	3	1				1799
3 ^e				2	35	1189	268	62	11		1			1568
2 ^e						26	1073	279	80	10	6			1474
1 ^{re}						1	32	977	351	117	38	3	2	1521
TOTAL	45	1935	1966	1856	1728	1563	1428	1325	445	128	45	3	2	12469

niveau	<12	12	13	14	15	16	17	18	19	20	21	22	>22	TOTAL
7 ^e	2,2%	90,5%	6,5%	0,8%										100%
6 ^e		2,7%	85,8%	10,5%	0,9%	0,1%								100%
5 ^e			2,5%	80,8%	14,6%	2,0%	0,1%							100%
4 ^e			0,1%	2,2%	77,2%	17,0%	2,9%	0,4%						100%
3 ^e				0,1%	2,2%	75,8%	17,1%	4,0%	0,7%	0,0%	0,1%			100%
2 ^e					0,0%	1,8%	72,8%	18,9%	5,4%	0,7%	0,4%			100%
1 ^{re}						0,1%	2,1%	64,2%	23,1%	7,7%	2,5%	0,2%	0,1%	100%
TOTAL	0,4%	15,5%	15,8%	14,9%	13,9%	12,5%	11,5%	10,6%	3,6%	1,0%	0,4%	0,0%	0,0%	100%

* La notion « d'âge normal » présuppose que les élèves ont été scolarisés en 1^{re} année d'études primaire à l'âge de 6 ans, qu'ils ont été admis dans une classe de 7^e de l'enseignement secondaire après leur 6^e année d'études primaire et qu'ils n'ont ni redoublé ni « sauté » aucune classe.

Résultats scolaires

Bilan global descriptif

1. Promotion globale

Remarques :

- L'échantillon se limite aux 10725 élèves des classes de 7^e aux classes de 2^e qui ont eu une promotion à la fin de l'année scolaire 2008/09. Ne sont ni inclus les 154 élèves du Neie Lycée, ni les 69 élèves des classes internationales, où le système de promotion, le calcul des moyennes et la dénomination des matières enseignées ne sont pas comparables à ceux du système standard.
- A partir de l'année scolaire 2005/06, l'ajournement peut consister en un travail de vacances qui se solde par une épreuve portant sur le travail de vacances et une décision de promotion ou l'ajournement peut consister en un travail de révision qui peut se solder par une épreuve.

4900 élèves sont de sexe masculin (= 45,7%) et 5825 élèves sont de sexe féminin (= 54,3%).

10297 élèves sont inscrits dans l'enseignement public (= 96,0%) et 428 dans l'enseignement privé qui suit les programmes officiels de l'Éducation nationale (= 4,0%).

8642 élèves sont de nationalité luxembourgeoise (= 80,6%) et 2083 élèves ont une autre nationalité (= 19,4%).

Le taux d'admission des élèves féminins s'élève à 92,3%, celui des élèves masculins à 88,2%.

PROMOTION 2008/2009						
	enseignement public		enseignement privé		TOTAL	
	absolu	relatif	absolu	relatif	absolu	relatif
TOTAL élèves	10297	100%	428	100%	10725	100%
admis directement	7185	69,8%	294	68,7%	7479	69,7%
admis par compensation	1610	15,6%	67	15,7%	1677	15,6%
admis avec travail de révision	15	0,1%	0	0,0%	15	0,1%
RÉUSSITE EN JUILLET	8810	85,6%	361	84,3%	9171	85,5%
refusés directement	402	3,9%	18	4,2%	420	3,9%
travail de vacances	1085	10,5%	49	11,4%	1134	10,6%
admis après travail de vacances *	505	47,9%	24	37,7%	529	47,4%
refusés après travail de vacances *	580	52,1%	25	62,3%	605	52,6%
TOTAL ADMIS	9315	90,5%	385	90,0%	9700	90,4%
TOTAL REFUSÉS	982	9,5%	43	10,0%	1025	9,6%

* les pourcentages en question s'entendent par rapport au total des élèves qui ont eu un travail de vacances

2. Moyenne générale annuelle

La moyenne générale annuelle sert de référence dans le système de compensation et reflète la moyenne des efforts fournis par l'élève.

Pour les 10725 élèves de l'enseignement secondaire (7 élèves n'ont pas eu de moyenne annuelle générale parce qu'ils n'ont pas composé dans toutes les branches) la moyenne des moyennes générales annuelles est égale à 42,2 et elle se répartit comme suit :

MOYENNE GÉNÉRALE	55-60	50-54	45-49	40-44	35-39	30-34	25-29	< 25	PC*
NOMBRE D'ÉLÈVES	195	1029	2420	3492	2695	734	133	25	7
POURCENTAGE	1,8%	9,6%	22,6%	32,6%	25,1%	6,8%	1,2%	0,2%	0,1%

* sept élèves n'ont pas composé dans toutes les branches

Les différentes moyennes varient de 15 points (2 élèves) à 60 points (2 élèves) avec la plus forte représentation entre 38 et 43 points avec respectivement 6,4%, 6,5%, 6,9%, 7,0%, 6,5% et 6,4% des élèves.

La moyenne générale annuelle des élèves féminins est supérieure de 1,6 points à celle des élèves masculins, les moyennes respectives étant de 42,9 et de 41,3.

La moyenne générale annuelle ne varie que légèrement d'une année d'études à l'autre. La classe de 4^e présente la moyenne la plus faible avec 40,9 points et la classe de 7^e la moyenne la plus élevée avec 44,0 points.

ANNÉE D'ÉTUDES	MOYENNE GÉNÉRALE ANNUELLE
7 ^e	44,0
6 ^e	42,4
5 ^e	41,8
4 ^e	40,9
3 ^e	41,9
2 ^e	41,6
moyenne générale	42,2

3. Les notes insuffisantes

L'application des critères de promotion a permis à 1702 élèves (= 15,9%) d'être admis en juillet tout en présentant une ou plusieurs notes insuffisantes dont :

- 10 élèves sont admis avec une moyenne générale annuelle d'au moins 45 points. Tous ces élèves présentaient une note insuffisante.
- 1677 élèves sont admis par compensation dont 111 élèves qui ont compensé deux notes insuffisantes.
- 15 élèves sont admis après un travail de révision dont 5 élèves dans deux branches.

Il importe de signaler que sans application des critères de promotion, 69,7% seulement des élèves auraient été admis directement en juillet.

On peut signaler que le taux des élèves ajournés avec un travail de vacances est resté quasiment inchangé depuis 1990/91, à savoir entre 8,4% et 10,6% (10,6% en 2008/09).

En 2008/09, 238 des 1134 élèves ajournés ont eu un seul travail de vacances, 559 en ont eu deux et 313 en ont eu au moins trois. On doit constater que 53,4% des élèves ajournés n'ont pas été admis après les épreuves d'ajournement, ce qui équivaut à 5,6% de la totalité des élèves. En détail :

- 71 des 238 élèves qui ont eu un travail de vacances (= 29,8 %)
- 271 des 559 élèves qui ont eu deux travaux de vacances (= 48,5%)
- 242 des 313 élèves qui ont eu trois travaux de vacances (= 77,3%)
- 21 des 24 élèves qui ont eu quatre travaux de vacances (= 87,5%)

En 2008/09, 420 élèves (= 3,9%) sont refusés directement en juillet.

Il importe de relever que sur les 10725 élèves dans l'enseignement secondaire, on peut compter 6407 notes insuffisantes. En détail :

- 10 notes insuffisantes avec une moyenne générale d'au moins 45 points,
- 1788 notes insuffisantes ont pu être compensées,
- 22 notes insuffisantes ont mené à un travail de révision,
- 2391 notes insuffisantes ont mené à un travail de vacances,
- 2196 notes insuffisantes ont mené à un échec direct en juillet.

Ces notes insuffisantes se répartissent sur 3253 élèves (= 30,3% de la totalité des élèves).

Signalons que 1557 élèves ont eu une note insuffisante en mathématiques (= 14,5% de tous les élèves) et que 1267 élèves ont eu une note insuffisante en français (= 11,8% de tous les élèves).

4. Promotion par nationalité

Comme les chiffres absolus de la majorité des nationalités présentes dans l'enseignement secondaire sont assez réduits, nous allons nous limiter à la comparaison des promotions des élèves luxembourgeois avec celles des élèves portugais et tous les autres élèves étrangers rassemblés.

PROMOTION 2008/2009						
	luxembourgeois		portugais		autres	
	absolu	relatif	absolu	relatif	absolu	relatif
TOTAL élèves	8642	100%	757	100%	1326	100%
admis directement	6164	71,3%	436	57,6%	879	66,3%
admis par compensation	1298	15,0%	152	20,1%	227	17,1%
admis avec travail de révision	12	0,1%	1	0,1%	2	0,2%
RÉUSSITE EN JUILLET	7474	86,5%	589	77,8%	1108	83,6%
refusés directement	324	3,7%	48	6,3%	48	3,6%
travail de vacances	844	9,8%	120	15,9%	170	12,8%
admis après travail de vacances *	409	48,5%	46	38,3%	74	43,5%
refusés après travail de vacances *	435	51,5%	74	61,7%	96	56,5%
TOTAL ADMIS	7883	91,2%	634	83,8%	1182	89,1%
TOTAL REFUSÉS	759	8,8%	122	16,1%	144	10,9%

* les pourcentages en question s'entendent par rapport au total des élèves qui ont eu un travail de vacances

Le tableau suivant met en évidence les branches dans lesquelles les élèves ont obtenu des notes insuffisantes, sans entrer dans les détails de la compensation, de l'ajournement ou du refus.

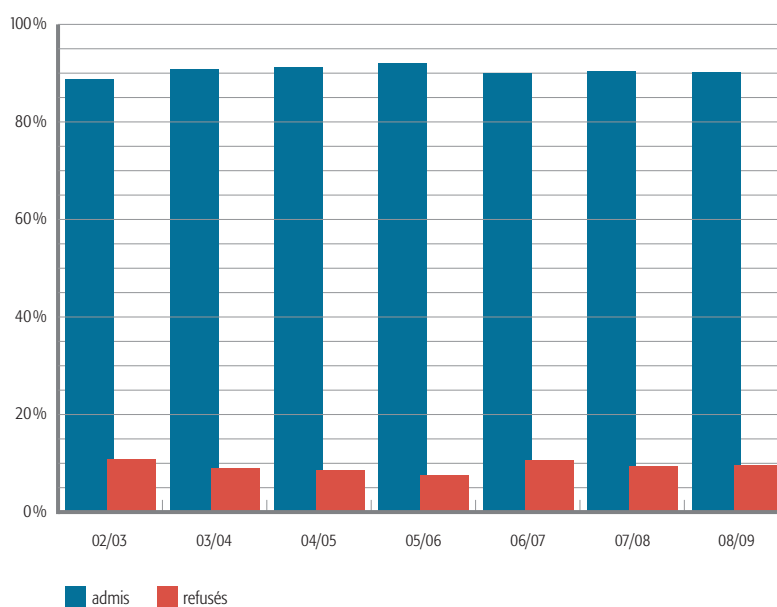
	LUXEMBOURGEOIS		PORTUGAIS		AUTRES	
	absolu	relatif	absolu	relatif	absolu	relatif
TOTAL élèves	8642	100%	757	100%	1326	100%
notes insuffisantes en mathématiques	1203	18,7%	148	19,6%	206	15,5%
notes insuffisantes en français	1076	16,6%	62	8,2%	129	9,7%
notes insuffisantes en anglais	420	6,8%	56	7,4%	65	4,9%
notes insuffisantes en allemand	266	4,8%	110	14,5%	109	8,2%
notes insuffisantes en histoire	378	6,9%	81	10,7%	75	5,7%

5. Rétrospective

5.1. Rétrospective de la promotion globale

	02/03	03/04	04/05	05/06	06/07	07/08	08/09
admis directement	72,0%	76,0%	76,9%	76,3%	70,4%	69,7%	69,7%
admis par compensation	11,7%	10,8%	10,4%	12,0%	15,1%	15,9%	15,6%
admis avec travail de révision				0,2%	0,2%	0,1%	0,1%
RÉUSSITE EN JUILLET	83,7%	86,8%	87,3%	88,6%	85,7%	85,7%	85,5%
refusés directement	5,8%	4,7%	4,0%	3,0%	4,2%	3,9%	3,9%
travail de vacances	10,5%	8,5%	8,7%	8,4%	10,1%	10,5%	10,6%
admis après travail de vacances *	51,9%	55,9%	50,9%	47,8%	41,9%	47,4%	47,4%
refusés après travail de vacances *	48,1%	44,1%	49,1%	52,2%	58,1%	52,6%	52,6%
TOTAL ADMIS	89,2%	91,5%	91,7%	92,6%	89,9%	90,6%	90,4%
TOTAL REFUSÉS	10,8%	8,5%	8,3%	7,4%	10,1%	9,4%	9,6%

* les pourcentages en question s'entendent par rapport au total des élèves ajournés qui ont eu un travail de vacances



5.2. Rétrospective de la moyenne générale annuelle

On peut constater qu'il n'y a pas eu de variations significatives durant les dernières années. Ainsi, de 1996/97 à 2008/09, la moyenne générale annuelle se situe entre 41,1 et 42,4 points.

Pour ce qui est de la répartition de la moyenne générale annuelle dans les différentes catégories de points, on peut noter qu'il n'y a guère eu de variations importantes durant les dernières années.

A noter que presque 60% des élèves ont une moyenne générale annuelle qui se situe entre 35 et 45 points.

5.3. Rétrospective de l'évolution des notes insuffisantes

TAUX DE NOTES INSUFFISANTES										
	04/05	rang	05/06	rang	06/07	rang	07/08	rang	08/09	rang
mathématiques	11,0%	1	13,0%	1	14,3%	1	14,3%	1	14,5%	1
français	9,1%	2	9,3%	2	11,3%	3	11,6%	2	11,8%	2
chimie	5,3%	5	7,0%	4	6,3%	5	2,7%	7	1,8%	8
physique	5,8%	4	8,5%	3	13,3%	2	2,3%	8	2,0%	7
anglais	6,0%	3	6,7%	5	7,6%	4	5,1%	4	5,0%	3
histoire	3,5%	6	4,3%	6	5,6%	6	5,5%	3	5,0%	3
allemand	3,3%	8	3,7%	7	4,5%	8	5,0%	5	4,5%	5
biologie	3,4%	7	3,7%	7	4,8%	7	4,6%	6	4,4%	6

Rappel :

L'anglais n'est pas enseigné ni dans les classes de 7^e ni dans la classe de 6^e classique.

La chimie et la physique ne sont enseignées qu'à partir de la classe de 3^e (sauf 2^eA, 2^eD et 2^eG, pas de physique en 2^eE, pas de chimie en 2^eF).

5.4. Rétrospective de l'évolution du nombre d'élèves par sexe

	Total	SEXE MASCULIN		SEXE FÉMININ	
		absolu	%	absolu	%
1993/94	7881	3628	46,0%	4253	54,0%
1994/95	8032	3699	46,1%	4333	53,9%
1995/96	8335	3765	45,2%	4570	54,8%
1996/97	8374	3792	45,3%	4582	54,7%
1997/98	8340	3746	44,9%	4594	55,1%
1998/99	8313	3765	45,3%	4548	54,7%
1999/00	8478	3781	44,6%	4697	55,4%
2000/01	8613	3786	44,0%	4827	56,0%
2001/02	8708	3844	44,1%	4864	55,9%
2002/03	8865	3886	43,8%	4979	56,2%
2003/04	9031	3933	43,5%	5098	56,5%
2004/05	9315	4078	43,8%	5237	56,2%
2005/06	9792	4370	44,6%	5422	55,4%
2006/07	10160	4563	44,9%	5597	55,1%
2007/08	10501	4775	45,5%	5726	54,5%
2008/09	10725	4900	45,7%	5825	54,3%

5.5. Rétrospective de la promotion par sexe

	SEXE MASCULIN				SEXE FÉMININ			
	admis	%	refusés	%	admis	%	refusés	%
1993/94	3027	83,4%	601	16,6%	3721	87,5%	532	12,5%
1994/95	3125	84,5%	574	15,5%	3776	87,1%	557	12,9%
1995/96	3138	83,3%	627	16,7%	3973	86,9%	597	13,1%
1996/97	3204	84,5%	588	15,5%	4062	88,7%	520	11,3%
1997/98	3201	85,5%	545	14,5%	4065	88,5%	529	11,5%
1998/99	3265	86,7%	500	13,3%	4116	90,5%	432	9,5%
1999/00	3249	85,9%	532	14,1%	4251	90,5%	446	9,5%
2000/01	3169	83,7%	617	16,3%	4294	89,0%	533	11,0%
2001/02	3268	85,0%	576	15,0%	4372	89,9%	492	10,1%
2002/03	3382	87,0%	504	13,0%	4524	90,9%	455	9,1%
2003/04	3547	90,2%	386	9,8%	4718	92,5%	380	7,5%
2004/05	3661	89,8%	417	10,2%	4882	93,2%	355	6,8%
2005/06	3993	91,4%	377	8,6%	5073	93,6%	349	6,4%
2006/07	3999	87,6%	564	12,4%	5137	91,8%	460	8,2%
2007/08	4230	88,6%	545	11,4%	5286	92,3%	440	7,7%
2008/09	4323	88,2%	577	11,8%	5377	92,3%	448	7,7%

5.6. Rétrospective de l'évolution du nombre d'élèves par nationalité

	LUXEMBOURGEOIS		PORTUGAIS		AUTRES		TOTAL ÉTRANGERS	
	absolu	relatif	absolu	relatif	absolu	relatif	absolu	relatif
1993/94	6971	88,5%	327	4,1%	583	7,4%	910	11,5%
1994/95	7080	88,1%	362	4,5%	590	7,3%	952	11,9%
1995/96	7287	87,4%	393	4,7%	655	7,9%	1048	12,6%
1996/97	7317	87,4%	398	4,7%	659	7,9%	1057	12,6%
1997/98	7253	87,0%	396	4,7%	691	8,3%	1087	13,0%
1998/99	7241	87,1%	379	4,6%	693	8,3%	1072	12,9%
1999/00	7307	86,2%	394	4,6%	777	9,2%	1171	13,8%
2000/01	7396	85,9%	399	4,6%	818	9,5%	1217	14,1%
2001/02	7347	84,4%	423	4,8%	938	10,8%	1361	15,6%
2002/03	7475	84,3%	436	4,9%	954	10,8%	1390	15,7%
2003/04	7518	83,2%	478	5,3%	1035	11,5%	1513	16,8%
2004/05	7715	82,8%	530	5,7%	1070	11,5%	1600	17,2%
2005/06	8067	82,4%	580	5,9%	1145	11,7%	1725	17,6%
2006/07	8294	81,6%	663	6,5%	1203	11,9%	1866	18,4%
2007/08	8512	81,1%	691	6,6%	1298	12,4%	1989	18,9%
2008/09	8642	80,6%	757	7,1%	1326	12,4%	2083	19,4%

5.7. Rétrospective de la promotion par nationalité

TAUX DES ADMISSIONS							
	2002/03	2003/04	2004/05	2005/06	2006/07	2007/08	2008/09
luxembourgeois	89,5%	91,8%	92,0%	92,9%	90,7%	91,0%	91,2%
portugais	85,1%	88,5%	85,7%	88,8%	81,9%	88,0%	83,8%
autres	88,6%	90,6%	92,9%	92,0%	89,9%	89,3%	89,1%

Résultats
scolaires

Bilan par
niveau d'études

Division
inférieure

Division inférieure

classe de 7^e

1. La classe de 7^e

a) Effectifs

En 2008/09, 2026 élèves ont fréquenté une classe de 7^e, dont 931 (= 46,0%) de sexe masculin et 1095 (= 54,0%) de sexe féminin.

Remarques :

- Depuis 1997/98, les élèves sont admis en classe de 7^e suivant la procédure de passage de l'enseignement primaire vers l'enseignement postprimaire.
- Ne sont pas inclus les 48 élèves du « Neie Lycée » car le calcul des moyennes et la dénomination des matières et des branches enseignées ne sont pas comparables à ceux du système standard.

b) Moyenne générale annuelle

La moyenne des moyennes générales annuelles est égale à 44,0.

Le tableau qui suit décrit la répartition de la moyenne générale annuelle de la classe de 7^e :

MOYENNE GÉNÉRALE	55-60	50-54	45-49	40-44	35-39	30-34	25-29	< 25	PC*
NOMBRE D'ÉLÈVES	68	312	588	587	349	92	24	5	1
POURCENTAGE	3,4%	15,4%	29,0%	29,0%	17,2%	4,5%	1,2%	0,2%	0,1%

* un élève n'a pas composé dans toutes les branches

c) Promotion

7 ^e (2008/2009)		
	absolu	relatif
TOTAL élèves	2026	100%
admis directement	1607	79,3%
admis par compensation	209	10,3%
admis avec travail de révision	3	0,1%
RÉUSSITE EN JUILLET	1819	89,8%
refusés directement	61	3,0%
travail de vacances	146	7,2%
admis après travail de vacances *	68	46,6%
refusés après travail de vacances *	78	53,4%
TOTAL ADMIS	1887	93,1%
TOTAL REFUSÉS	139	6,9%

* les pourcentages en question s'entendent par rapport au total des élèves qui ont eu un travail de vacances

Division inférieure classe de 7^e

d) Promotion par sexe

MASCULIN		FÉMININ		TOTAL	
admission	refus	admission	refus	admission	refus
850	81	1037	58	1887	139
91,3%	8,7%	94,7%	5,3%	93,1%	6,9%

e) Notes insuffisantes

1 élève avec une note insuffisante est admis avec une moyenne générale d'au moins 45 points.

209 élèves sont admis par compensation dont 195 élèves qui ont compensé une note insuffisante et 8 élèves qui en ont compensé deux.

3 élèves, dont 1 avec une et 2 avec deux notes insuffisantes, sont admis avec un travail de révision.

Parmi les 146 élèves ajournés, 27 ont eu un seul travail de vacances, 76 en ont eu deux et 43 en ont eu trois.

Il importe de rappeler que 78 élèves (= 53,4%) sont refusés après les ajournements, dont 7 des 27 élèves avec un travail de vacances (= 25,9%), 38 des 76 élèves avec deux travaux de vacances (= 50,0%) et 33 des 43 élèves qui en ont eu trois (= 76,7%).

61 élèves ont été refusés directement en juillet, dont :

- 22 avec 4 notes insuffisantes,
- 16 avec 5 notes insuffisantes,
- 22 avec au moins 6 notes insuffisantes,

Le total des notes insuffisantes se chiffre à 855 qu'on peut subdiviser comme suit :

- 1 note insuffisante avec une moyenne générale d'au moins 45 points,
- 223 notes insuffisantes ont pu être compensées,
- 5 notes insuffisantes avec un travail de révision,
- 308 notes insuffisantes ont mené à un travail de vacances,
- 318 notes insuffisantes ont mené à un échec direct en juillet.

Division inférieure classe de 7^e

Les principales branches concernées sont les suivantes :

français	219 notes insuffisantes	(10,8% des élèves)
mathématiques	154 notes insuffisantes	(7,6% des élèves)
allemand	90 notes insuffisantes	(4,4% des élèves)
histoire	125 notes insuffisantes	(6,2% des élèves)
biologie	89 notes insuffisantes	(4,4% des élèves)
géographie	96 notes insuffisantes	(4,7% des élèves)

f) Nationalités

En 2008/09, 471 (= 23,2%) des 2026 élèves de la classe de 7^e sont des élèves étrangers.
36,9% des élèves étrangers sont des élèves portugais.

Le tableau ci-dessous décrit la promotion par nationalité :

	LU	PT	AUTRES
taux de réussite	95,1%	79,9%	90,6%
taux d'échec	4,9%	20,1%	9,4%

Le tableau qui suit met en évidence le taux de notes insuffisantes par branche et par nationalité :

	LUXEMBOURGEOIS		PORTUGAIS		AUTRES	
	absolu	relatif	absolu	relatif	absolu	relatif
TOTAL élèves	1555	100%	174	100%	297	100%
notes insuffisantes en français	159	10,2%	24	13,8%	36	12,1%
notes insuffisantes en mathématiques	109	7,0%	22	12,6%	23	7,7%
notes insuffisantes en allemand	35	2,3%	28	16,1%	27	9,1%
notes insuffisantes en histoire	60	3,9%	35	20,1%	30	10,1%
notes insuffisantes en biologie	46	3,0%	22	12,6%	21	7,1%
notes insuffisantes en géographie	54	3,5%	23	13,2%	19	6,4%

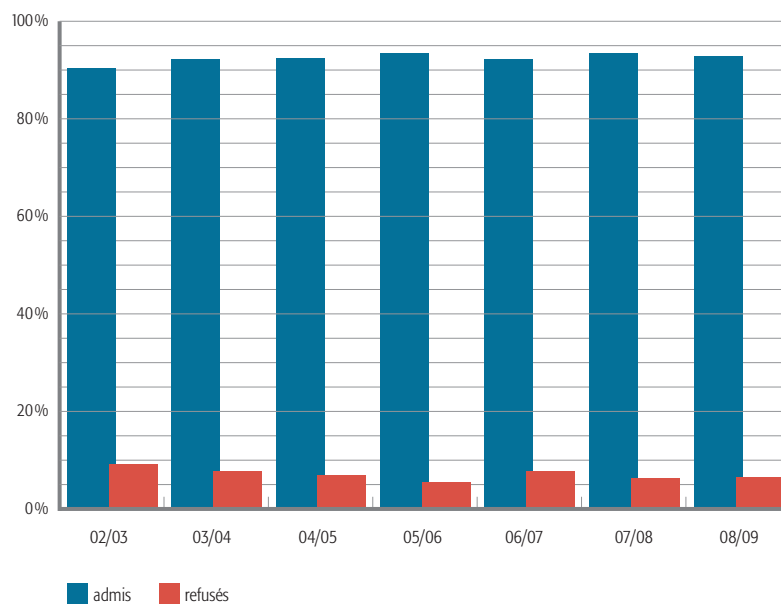
Division inférieure classe de 7^e

g) Rétrospective

- Promotion

	02/03	03/04	04/05	05/06	06/07	07/08	08/09
admis directement	78,9%	83,4%	83,7%	84,7%	78,9%	80,6%	79,3%
admis par compensation	8,0%	5,9%	6,1%	6,7%	10,1%	9,9%	10,3%
admis avec travail de révision				0,1%	0,2%	0,1%	0,1%
RÉUSSITE EN JUILLET	86,9%	89,3%	89,8%	91,5%	89,2%	90,6%	89,8%
refusés directement	4,9%	3,8%	3,2%	2,6%	3,4%	2,7%	3,0%
travail de vacances	8,2%	6,9%	7,0%	5,8%	7,4%	6,7%	7,2%
admis après travail de vacances *	47,9%	43,9%	44,1%	40,7%	39,2%	45,6%	46,6%
refusés après travail de vacances *	52,1%	56,1%	55,9%	59,3%	60,8%	54,4%	53,4%
TOTAL ADMIS	90,8%	92,3%	92,9%	93,9%	92,1%	93,7%	93,1%
TOTAL REFUSÉS	9,2%	7,7%	7,1%	6,1%	7,9%	6,3%	6,9%

* les pourcentages en question s'entendent par rapport au total des élèves qui ont eu un travail de vacances



Division inférieure classe de 7^e

- Notes insuffisantes

TAUX DE NOTES INSUFFISANTES										
	04/05	rang	05/06	rang	06/07	rang	07/08	rang	08/09	rang
français	8,2%	1	12,6%	1	11,0%	1	10,0%	1	10,8%	1
mathématiques	7,0%	2	8,0%	2	9,3%	2	7,8%	2	7,6%	2
histoire	2,7%	6	4,4%	5	4,9%	4	4,9%	3	6,2%	3
allemand	5,3%	3	6,2%	3	5,4%	3	4,3%	4	4,4%	4
géographie	3,9%	5	5,2%	4	4,3%	6	4,2%	5	4,7%	6
biologie	4,2%	4	3,4%	6	4,4%	5	3,7%	6	4,4%	4

2. La classe de 6^e

a) Effectifs

2035 élèves ont fréquenté une classe de 6^e, dont 957 (= 47,0%) de sexe masculin et 1078 (= 53,0 %) de sexe féminin.

1700 élèves (= 83,5%) étaient en section moderne et 335 élèves (= 16,5%) étaient en section classique.

Remarque :

- Ne sont pas inclus les 44 élèves du « Neie Lycée », où le système de promotion, le calcul des moyennes et la dénomination des matières et des branches enseignées ne sont pas comparables à ceux du système standard.

b) Moyenne générale annuelle

La moyenne des moyennes générales annuelles est égale à 42,4 points.

Le tableau qui suit décrit la répartition de la moyenne annuelle pondérée de la classe de 6^e :

MOYENNE GÉNÉRALE	55-60	50-54	45-49	40-44	35-39	30-34	25-29	< 25	P,C,
NOMBRE D'ÉLÈVES	43	228	479	632	452	167	25	5	4
POURCENTAGE	2,1%	11,2%	23,5%	31,1%	22,2%	8,2%	1,2%	0,2%	0,2%

* quatre élèves n'ont pas composé dans toutes les branches

c) Promotion

6 ^e (2008/2009)		
	absolu	relatif
TOTAL élèves	2035	100%
admis directement	1426	70,1%
admis par compensation	288	14,2%
admis avec travail de révision	3	0,1%
RÉUSSITE EN JUILLET	1717	84,4%
refusés directement	85	4,2%
travail de vacances	233	11,4%
admis après travail de vacances *	100	42,9%
refusés après travail de vacances *	133	57,1%
TOTAL ADMIS	1817	89,3%
TOTAL REFUSÉS	218	10,7%

* les pourcentages en question s'entendent par rapport au total des élèves qui ont eu un travail de vacances

Division inférieure classe de 6^e

d) Promotion par sexe

MASCULIN		FÉMININ		TOTAL	
admission	refus	admission	refus	admission	refus
836	121	981	97	1817	218
87,4%	12,6%	91,0%	9,0%	89,3%	10,7%

e) Notes insuffisantes

3 élèves avec une note insuffisante sont admis directement avec une moyenne générale d'au moins 45 points.

288 élèves sont admis par compensation dont 278 élèves qui ont compensé une note insuffisante et 10 élèves qui en ont compensé deux.

3 élèves avec une note insuffisante, sont admis avec un travail de révision.

Parmi les 233 élèves ajournés, 41 ont eu un travail de vacances, 117 en ont eu deux et 75 en ont eu au moins trois.

Il importe de rappeler que 133 élèves (= 57,1%) sont refusés après les ajournements, dont 17 des 41 élèves avec un travail de vacances (= 41,5%), 56 des 117 élèves avec deux travaux de vacances (=47,9%) et 60 des 75 élèves qui en ont eu trois (= 80,0%).

85 élèves ont été refusés directement en juillet, dont :

- 37 avec 4 notes insuffisantes,
- 28 avec 5 notes insuffisantes,
- 16 avec au moins 6 notes insuffisantes.

Le total des notes insuffisantes se chiffre à 1201 qu'on peut subdiviser comme suit :

- 3 notes insuffisantes avec une moyenne générale d'au moins 45 points,
- 298 notes insuffisantes ont pu être compensées,
- 3 notes insuffisantes avec un travail de révision,
- 500 notes insuffisantes ont mené à un travail de vacances,
- 397 notes insuffisantes ont mené à un échec direct en juillet.

Division inférieure classe de 6^e

Les principales branches concernées sont les suivantes :

mathématiques	281 notes insuffisantes	(13,8% des élèves)
français	278 notes insuffisantes	(13,7% des élèves)
anglais	128 notes insuffisantes	(6,3% des élèves)
histoire	124 notes insuffisantes	(6,1% des élèves)
biologie	106 notes insuffisantes	(5,2% des élèves)
allemand	86 notes insuffisantes	(4,2% des élèves)
géographie	111 notes insuffisantes	(5,5% des élèves)

Rappelons que la langue anglaise n'est pas enseignée en 6^e classique (335 élèves), ce qui fait passer le taux d'échec pour cette branche à 7,5%.

f) Nationalités

En 2008/09, 467 (= 22,9%) des 2035 élèves de la classe de 6^e sont des élèves étrangers. 36,4% des élèves étrangers sont des élèves portugais.

	LU	PT	AUTRES
taux de réussite	91,0%	79,4%	85,9%
taux d'échec	9,0%	20,6%	14,1%

Le tableau qui suit met en évidence le taux de notes insuffisantes par branche et par nationalité :

	LUXEMBOURGEOIS		PORTUGAIS		AUTRES	
	absolu	relatif	absolu	relatif	absolu	relatif
TOTAL élèves	1568	100%	170	100%	297	100%
notes insuffisantes en français	227	14,5%	16	9,4%	35	11,8%
notes insuffisantes en mathématiques	202	12,9%	36	21,2%	43	14,5%
notes insuffisantes en anglais	83	5,3%	20	11,8%	25	8,4%
notes insuffisantes en histoire	79	5,0%	24	14,1%	21	7,1%
notes insuffisantes en biologie	65	4,1%	21	12,4%	20	6,7%
notes insuffisantes en allemand	47	3,0%	23	13,5%	16	5,4%
notes insuffisantes en géographie	73	4,7%	17	10,1%	21	7,1%

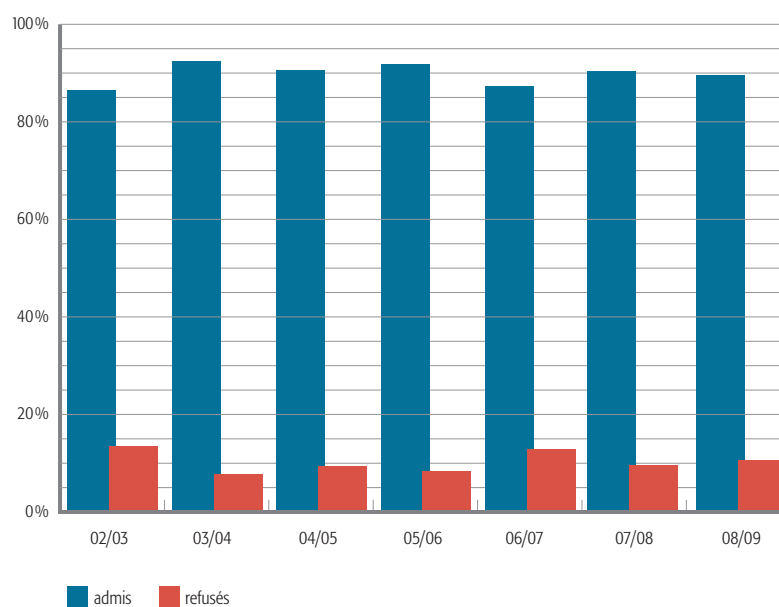
Division inférieure classe de 6^e

g) Rétrospective

- Promotion

	02/03	03/04	04/05	05/06	06/07	07/08	08/09
admis directement	72,4%	77,6%	76,6%	77,3%	70,5%	70,0%	70,1%
admis par compensation	8,9%	8,6%	8,7%	9,8%	12,4%	15,2%	14,2%
admis avec travail de révision				0,3%	0,2%	0,1%	0,1%
RÉUSSITE EN JUILLET	81,3%	86,2%	85,3%	87,4%	83,1%	85,4%	84,4%
refusés directement	7,3%	4,7%	5,0%	4,0%	5,5%	3,6%	4,2%
travail de vacances	11,4%	9,1%	9,7%	8,6%	11,4%	11,1%	11,4%
admis après travail de vacances *	45,4%	66,7%	54,2%	50,3%	36,0%	45,7%	42,9%
refusés après travail de vacances *	54,6%	33,3%	45,8%	49,7%	64,0%	54,3%	57,1%
TOTAL ADMIS	86,5%	92,3%	90,6%	91,7%	87,2%	90,4%	89,3%
TOTAL REFUSÉS	13,5%	7,7%	9,4%	8,3%	12,8%	9,6%	10,7%

* les pourcentages en question s'entendent par rapport au total des élèves qui ont eu un travail de vacances



Division inférieure classe de 6^e

- Notes insuffisantes

TAUX DE NOTES INSUFFISANTES										
	04/05	rang	05/06	rang	06/07	rang	07/08	rang	08/09	rang
français	12,9%	1	11,4%	2	14,5%	1	13,1%	2	13,7%	2
mathématiques	10,6%	2	12,4%	1	14,2%	2	13,8%	1	13,8%	1
anglais	5,6%	3	7,0%	3	9,3%	3	5,9%	5	6,3%	3
histoire	3,5%	7	6,5%	4	6,8%	4	6,2%	3	6,1%	4
allemand	4,3%	5	4,6%	6	5,7%	6	6,1%	4	4,2%	7
géographie	3,9%	6	3,3%	7	5,6%	7	4,7%	7	5,5%	5
biologie	4,5%	4	5,0%	5	6,0%	5	5,1%	6	5,2%	6

- Choix de l'enseignement classique ou moderne

année	total élèves	6 ^e MODERNE		6 ^e CLASSIQUE	
		absolu	relatif	absolu	relatif
1992/93	1561	1245	79,8%	316	20,2%
1993/94	1501	1216	81,0%	285	19,0%
1994/95	1531	1238	80,9%	293	19,1%
1995/96	1518	1258	82,9%	260	17,1%
1996/97	1629	1366	83,9%	263	16,1%
1997/98	1589	1296	81,6%	293	18,4%
1998/99	1524	1274	83,6%	250	16,4%
1999/00	1547	1283	82,9%	264	17,1%
2000/01	1583	1320	83,4%	263	16,6%
2001/02	1630	1378	84,5%	252	15,5%
2002/03	1708	1424	83,4%	284	16,6%
2003/04	1741	1466	84,2%	275	15,8%
2004/05	1735	1470	84,7%	265	15,3%
2005/06	1808	1513	83,7%	295	16,3%
2006/07	1938	1622	83,7%	316	16,3%
2007/08	2014	1681	83,5%	333	16,5%
2008/09	2035	1700	83,5%	335	16,5%

Division inférieure

classe de 6^e

2.1. Les enseignements moderne et classique

a) Effectifs

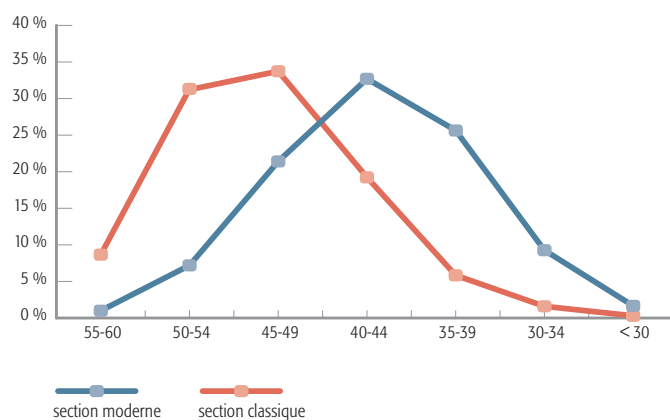
1700 élèves ont fréquenté une classe de 6^e, section moderne, dont 799 garçons (= 47,0%) et 901 filles (= 53,0%).

335 élèves ont fréquenté une classe de 6^e, section classique, dont 158 garçons (= 47,2%) et 177 filles (= 52,8%).

b) Moyenne générale annuelle

La moyenne des moyennes générales annuelles de la 6^e classique est nettement supérieure à celle de la 6^e moderne, à savoir respectivement 47,7 et 41,4 points.

6 ^e MODERNE			6 ^e CLASSIQUE	
moyenne	absolu	relatif	absolu	relatif
55-60	14	0,8%	29	8,7%
50-54	124	7,3%	104	31,0%
45-49	363	21,4%	116	34,6%
40-44	568	33,4%	64	19,1%
35-39	436	25,6%	19	5,7%
30-34	164	9,6%	3	0,9%
< 30	31	1,8%	0	0,0%



Division inférieure classe de 6^e

c) Promotion

Rappelons qu'à l'enseignement de l'anglais dans la section moderne correspond l'enseignement du latin dans la section classique.

	6 ^e MODERNE		6 ^e CLASSIQUE	
	absolu	relatif	absolu	relatif
TOTAL élèves	1700	100%	335	100%
admis directement	1117	65,7%	309	92,2%
admis par compensation	268	15,8%	20	6,0%
admis avec travail de révision	3	0,2%	0	0,0%
RÉUSSITE EN JUILLET	1388	81,6%	329	98,2%
refusés directement	84	4,9%	1	0,3%
travail de vacances	228	13,4%	5	1,5%
admis après travail de vacances *	100	43,9%	0	0,0%
refusés après travail de vacances *	128	56,1%	5	100,0%
TOTAL ADMIS	1488	87,5%	329	98,2%
TOTAL REFUSÉS	212	12,5%	6	1,8%

*) les pourcentages en question s'entendent par rapport au total des élèves qui ont eu un travail de vacances

En ce qui concerne la section classique, il importe de signaler le taux élevé des élèves admis en juillet (98,2%) dont l'admission par compensation atteint 6,0 %.

Seulement 6 des 335 élèves sont refusés.

On peut compter 33 notes insuffisantes dont 9 en latin, 5 en français, 8 en mathématiques et 4 en allemand.

En ce qui concerne la section moderne, le taux de réussite total s'élève à 87,5%.

A relever que 7,5% des élèves de la section moderne sont refusés après les ajournements.

Pour les 1700 élèves de la 6^e moderne on peut compter 1168 notes insuffisantes dont :

273 notes insuffisantes en mathématiques	(= 16,1% des élèves)
273 notes insuffisantes en français	(= 16,1% des élèves)
128 notes insuffisantes en anglais	(= 7,5% des élèves)

d) Nationalités

Dans la classe de 6^e section moderne, la part des élèves étrangers s'élève à 23,8%, en section classique elle s'élève à 18,8%.

3. La classe de 5^e

a) Effectifs

1907 élèves ont fréquenté une classe de 5e, dont 874 (= 45,8%) de sexe masculin et 1033 (= 54,2%) de sexe féminin.

En 5^e moderne il y a 1601 élèves (= 84,0%) et 306 élèves (= 16,0%) en 5^e classique.

Remarque :

- Ne sont pas inclus, les 31 élèves du « Neie Lycée », ni les 16 élèves qui suivent le programme du baccalauréat international, où le système de promotion, le calcul des moyennes et la dénomination des matières et des branches enseignées ne sont pas comparables à ceux du système standard.

b) Moyenne générale annuelle

La moyenne des moyennes générales annuelles est égale à 41,8 points.

MOYENNE GÉNÉRALE	55-60	50-54	45-49	40-44	35-39	30-34	25-29	< 25	PC*
NOMBRE D'ÉLÈVES	35	175	389	610	542	134	15	6	1
POURCENTAGE	1,8%	9,2%	20,4%	32,0%	28,4%	7,0%	0,8%	0,3%	0,1%

* un élève n'a pas composé dans toutes les branches

c) Promotion

5 ^e (2008/2009)		
	absolu	relatif
TOTAL élèves	1907	100%
admis directement	1326	69,5%
admis par compensation	300	15,7%
admis avec travail de révision	3	0,2%
RÉUSSITE EN JUILLET	1629	85,4%
refusés directement	43	2,3%
travail de vacances	235	12,3%
admis après travail de vacances *	95	40,4%
refusés après travail de vacances *	140	59,6%
TOTAL ADMIS	1724	90,4%
TOTAL REFUSÉS	183	9,6%

* les pourcentages en question s'entendent par rapport au total des élèves qui ont eu un travail de vacances

Division inférieure classe de 5^e

d) Promotion par sexe

MASCULIN		FÉMININ		TOTAL	
admission	refus	admission	refus	admission	refus
777	97	947	86	1724	183
88,9%	11,1%	91,7%	8,3%	90,4%	9,6%

e) Notes insuffisantes

4 élèves avec une note insuffisante sont admis directement avec une moyenne générale d'au moins 45 points.

300 élèves sont admis par compensation dont 295 élèves qui ont compensé une note insuffisante et 5 élèves qui en ont compensé deux.

3 élèves dont un avec deux notes insuffisantes sont admis avec un travail de révision.

Parmi les 235 élèves ajournés, 58 élèves ont eu un travail de vacances, 123 en ont eu deux et 54 en ont eu trois.

Il importe de rappeler que 140 (= 59,6%) élèves sont refusés après les ajournements dont 19 des 58 élèves avec un travail de vacances (= 32,8%), 77 des 123 élèves avec deux travaux de vacances (= 62,6%) et 44 des 54 élèves qui en ont eu trois (= 81,5%).

43 élèves ont été refusés directement en juillet, dont :

- 19 avec 4 notes insuffisantes,
- 13 avec 5 notes insuffisantes,
- 10 avec au moins 6 notes insuffisantes,
- 1 élève n'a pas composé dans toutes les branches.

Le total des notes insuffisantes se chiffre à 991 qu'on peut subdiviser comme suit :

- 4 notes insuffisantes avec une moyenne générale d'au moins 45 points,
- 305 notes insuffisantes ont pu être compensées,
- 3 notes insuffisantes avec un travail de révision,
- 466 notes insuffisantes ont mené à un travail de vacances,
- 213 notes insuffisantes ont mené à un échec direct en juillet.

Division inférieure classe de 5^e

Les principales branches concernées sont les suivantes :

français	296 notes insuffisantes	(= 15,5% des élèves)
mathématiques	263 notes insuffisantes	(= 13,8% des élèves)
anglais	123 notes insuffisantes	(= 6,4% des élèves)
biologie	84 notes insuffisantes	(= 4,4% des élèves)
allemand	78 notes insuffisantes	(= 4,1% des élèves)
histoire	50 notes insuffisantes	(= 2,6% des élèves)
géographie	53 notes insuffisantes	(= 2,8% des élèves)

f) Nationalités

En 2008/09, 337 (= 17,7%) des élèves de la classe de 5^e sont des élèves étrangers.
34,7% des élèves étrangers sont des élèves portugais.

	LU	PT	AUTRES
taux de réussite	90,7%	84,6%	91,4%
taux d'échec	9,3%	15,4%	8,6%

Le tableau qui suit met en évidence le taux de notes insuffisantes par branche et par nationalité :

	LUXEMBOURGEOIS		PORTUGAIS		AUTRES	
	absolu	relatif	absolu	relatif	absolu	relatif
TOTAL élèves	1570	100%	115	100%	220	100%
notes insuffisantes en français	266	16,9%	10	8,5%	20	9,1%
notes insuffisantes en mathématiques	207	13,2%	22	18,8%	34	15,5%
notes insuffisantes en anglais	99	6,3%	10	8,5%	14	6,4%
notes insuffisantes en histoire	35	2,2%	8	6,8%	7	3,2%
notes insuffisantes en biologie	61	3,9%	12	10,3%	11	5,0%
notes insuffisantes en allemand	43	2,7%	19	16,2%	16	7,3%
notes insuffisantes en géographie	38	2,4%	8	6,8%	7	3,2%

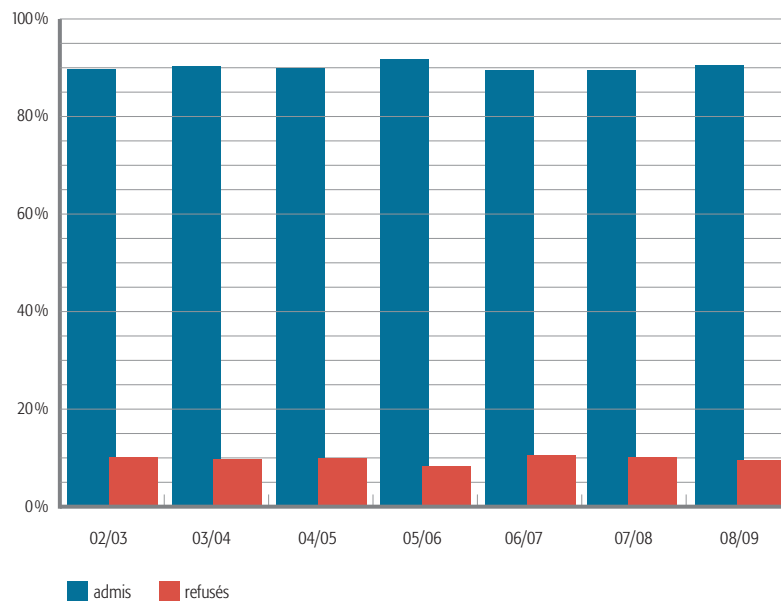
Division inférieure classe de 5^e

g) Rétrospective

- Promotion

	02/03	03/04	04/05	05/06	06/07	07/08	08/09
admis directement	75,3%	74,9%	75,0%	76,0%	69,3%	69,0%	69,5%
admis par compensation	9,7%	11,3%	10,3%	11,7%	15,6%	15,5%	15,7%
admis avec travail de révision				0,4%	0,2%	0,2%	0,2%
RÉUSSITE EN JUILLET	85,0%	86,2%	85,3%	88,1%	85,1%	84,7%	85,4%
refusés directement	5,4%	4,7%	4,3%	2,3%	2,9%	3,0%	2,3%
travail de vacances	9,6%	9,1%	10,4%	9,6%	12,0%	12,2%	12,3%
admis après travail de vacances *	49,7%	44,7%	46,0%	36,6%	37,0%	39,2%	40,4%
refusés après travail de vacances *	50,3%	55,3%	54,0%	63,4%	63,0%	60,8%	59,6%
TOTAL ADMIS	89,8%	90,3%	90,0%	91,7%	89,5%	89,5%	90,4%
TOTAL REFUSÉS	10,2%	9,7%	10,0%	8,3%	10,5%	10,5%	9,6%

* les pourcentages en question s'entendent par rapport au total des élèves qui ont eu un travail de vacances



Division inférieure classe de 5^e

- Notes insuffisantes

TAUX DE NOTES INSUFFISANTES										
	04/05	rang	05/06	rang	06/07	rang	07/08	rang	08/09	rang
français	13,7%	1	15,5%	1	13,7%	2	16,5%	1	15,5%	1
mathématiques	11,5%	2	12,4%	2	15,9%	1	15,0%	2	13,8%	2
anglais	6,5%	3	7,6%	3	8,4%	3	7,2%	3	6,4%	3
histoire	2,7%	5	3,5%	5	3,9%	5	2,4%	7	2,6%	7
allemand	2,9%	4	2,3%	6	3,9%	5	4,8%	4	4,1%	5
géographie	1,6%	7	2,1%	7	2,6%	7	3,6%	6	2,8%	6
biologie	2,6%	6	4,2%	4	4,5%	4	4,3%	5	4,4%	4

- Choix de l'enseignement classique ou moderne

année	total élèves	5 ^e MODERNE		5 ^e CLASSIQUE	
		absolu	relatif	absolu	relatif
1992/93	1339	1035	77,3%	304	22,7%
1993/94	1430	1131	79,1%	299	20,9%
1994/95	1386	1112	80,2%	274	19,8%
1995/96	1401	1120	79,9%	281	20,1%
1996/97	1385	1125	81,2%	260	18,8%
1997/98	1523	1270	83,4%	253	16,6%
1998/99	1517	1238	81,6%	279	18,4%
1999/00	1463	1223	83,6%	240	16,4%
2000/01	1484	1232	83,0%	252	17,0%
2001/02	1500	1255	83,7%	245	16,3%
2002/03	1574	1338	85,0%	236	15,0%
2003/04	1552	1262	81,3%	290	18,7%
2004/05	1686	1418	84,1%	268	15,9%
2005/06	1678	1422	84,7%	256	15,3%
2006/07	1758	1480	84,2%	278	15,8%
2007/08	1816	1515	83,4%	301	16,6%
2008/09	1907	1601	84,0%	306	16,0%

Division inférieure

classe de 5^e

3.1. Les enseignements moderne et classique

a) Effectifs

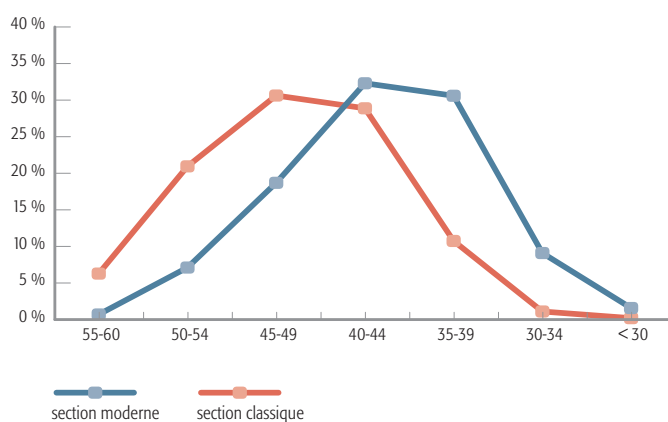
1601 élèves ont fréquenté une classe de 5^e, section moderne, dont 735 garçons (= 45,9%) et 866 filles (= 54,1%).

306 élèves ont fréquenté une classe de 5^e, section classique, dont 139 garçons (= 45,4%) et 167 filles (= 54,6%).

b) Moyenne générale annuelle

La moyenne des moyennes générales annuelles de la 5^e classique est bien supérieure à celle de la 5^e moderne, à savoir respectivement 45,9 et 41,0 points.

	5 ^e MODERNE		5 ^e CLASSIQUE	
moyenne	absolu	relatif	absolu	relatif
55-60	15	0,9%	20	6,5%
50-54	109	6,8%	66	21,6%
45-49	294	18,4%	94	30,7%
40-44	521	32,5%	89	29,1%
35-39	508	31,7%	34	11,1%
30-34	131	8,2%	3	1,0%
< 30	22	1,4%	0	0,0%



Division inférieure classe de 5^e

c) Promotion

Les résultats scolaires sont nettement meilleurs sur la section classique que sur la section moderne.

	5 ^e MODERNE		5 ^e CLASSIQUE	
	absolu	relatif	absolu	relatif
TOTAL élèves	1601	100%	306	100%
admis directement	1067	66,6%	259	84,6%
admis par compensation	274	17,1%	26	8,5%
admis avec travail de révision	3	0,2%	0	0,0%
RÉUSSITE EN JUILLET	1344	83,9%	285	93,1%
refusés directement	43	2,7%	0	0,0%
travail de vacances	214	13,4%	21	6,9%
admis après travail de vacances *	90	42,1%	5	23,8%
refusés après travail de vacances *	124	57,9%	16	76,2%
TOTAL ADMIS	1434	89,6%	290	94,8%
TOTAL REFUSÉS	167	10,4%	16	5,2%

*) les pourcentages en question s'entendent par rapport au total des élèves qui ont eu un travail de vacances

En ce qui concerne la section classique, il faut relever que 93,1% des élèves sont admis en juillet avec un taux d'admission par compensation qui ne s'élève qu'à 8,5%.

Seulement 16 élèves sont refusés, tous après les ajournements.

On peut compter 66 notes insuffisantes dont 29 en latin et 11 en mathématiques.

En ce qui concerne la section moderne, le taux total de réussite s'élève à 89,6% en juillet.

A relever que 124 élèves (= 7,7%) sont refusés après les travaux de vacances.

Pour la section moderne, on peut retenir que :

252 ont eu une note insuffisante en mathématiques = 15,7% des élèves ;

283 ont eu une note insuffisante en français = 17,7% des élèves ;

121 ont eu une note insuffisante en anglais = 7,6% des élèves.

d) Nationalités

Dans la classe de 5^e, section moderne, la part des élèves étrangers s'élève à 17,9%, en section classique elle s'élève à 16,3%.

4. Division inférieure

4.1. Rétrospective de la promotion par année d'études

TAUX DES ADMISSIONS DIRECTES							
	02/03	03/04	04/05	05/06	06/07	07/08	08/09
7 ^e	78,9%	83,4%	83,7%	84,7%	78,9%	80,6%	79,3%
6 ^e	72,4%	77,6%	76,6%	77,3%	70,5%	70,0%	70,1%
5 ^e	75,3%	74,9%	75,0%	76,0%	69,3%	69,0%	69,5%
Total cycle inférieur	75,6%	78,8%	78,5%	79,5%	73,0%	73,4%	73,0%

TAUX DES ADMISSIONS PAR COMPENSATION							
	02/03	03/04	04/05	05/06	06/07	07/08	08/09
7 ^e	8,0%	5,9%	6,1%	6,7%	10,1%	9,9%	10,3%
6 ^e	8,9%	8,6%	8,7%	9,8%	12,4%	15,2%	14,2%
5 ^e	9,7%	11,3%	10,3%	11,7%	15,6%	15,4%	15,7%
Total cycle inférieur	8,8%	8,4%	8,3%	9,3%	12,6%	13,5%	13,3%

TAUX GLOBAL DES ADMISSIONS							
	02/03	03/04	04/05	05/06	06/07	07/08	08/09
7 ^e	90,8%	92,3%	92,9%	93,9%	92,1%	93,7%	93,1%
6 ^e	86,5%	92,3%	90,6%	91,7%	87,2%	90,4%	89,3%
5 ^e	89,8%	90,3%	90,0%	91,7%	89,5%	89,5%	90,4%
Total cycle inférieur	89,0%	91,7%	91,2%	92,5%	89,6%	91,3%	90,9%

TAUX D'ÉCHEC GLOBAL							
	02/03	03/04	04/05	05/06	06/07	07/08	08/09
7 ^e	9,2%	7,7%	7,1%	6,1%	7,9%	6,3%	6,9%
6 ^e	13,5%	7,7%	9,4%	8,3%	12,8%	9,6%	10,7%
5 ^e	10,2%	9,7%	10,0%	8,3%	10,5%	10,5%	9,6%
Total cycle inférieur	11,0%	8,3%	8,8%	7,5%	10,4%	8,7%	9,1%

4.2. Taux d'admission par bâtiment

2008/2009				
Bâtiment	7 ^e	6 ^e	5 ^e	cycle inférieur
AL	96,1%	94,8%	96,5%	95,8%
LAML	93,7%	89,5%	92,9%	92,0%
LCD	93,1%	89,7%	85,9%	89,3%
LCE	95,6%	87,0%	95,6%	92,5%
LGE	93,5%	88,8%	93,4%	91,9%
LGL	88,2%	84,1%	91,5%	87,8%
LHCE	94,6%	85,2%	86,1%	88,5%
LMRL	88,7%	92,7%	88,1%	90,0%
LN	95,8%	84,6%	93,0%	91,3%
LRSL	94,7%	87,0%	80,2%	87,9%
NOSL	82,4%	95,7%		87,0%
LTJB	90,0%	88,9%	83,3%	86,5%
LTJBM	81,8%	96,3%	83,6%	92,9%
LTMA	93,0%	87,1%	100,0%	88,2%
ALR	98,0%			90,0%
LTNB	89,3%	90,9%	83,0%	98,0%
EPF	94,9%	92,4%	96,6%	94,3%
EPND	100,0%			100,0%
TOTAL	93,1%	89,3%	90,4%	90,9%

Résultats
scolaires

Bilan par
niveau d'études

Division
supérieure

5. La classe de 4^e

Remarques :

- En 1990/91, les orientations littéraire et scientifique ont remplacé les différentes sections A à F. A partir de l'année scolaire 2002/03, ces orientations ont été remplacées par une classe de 4^e, classe polyvalente. Cette première année de la division supérieure constitue une année de transition. Il s'agit d'une part de consolider les acquis de la division inférieure et d'autre part d'orienter l'élève vers une des sections du cycle de spécialisation.
- Le règlement grand-ducal du 9 mai 2008 autorise le Lycée technique du Centre et l'Athénée de Luxembourg à organiser des classes internationales préparant au diplôme du baccalauréat international

a) Effectifs

En 2008/09, 1741 élèves ont fréquenté une classe de 4e, dont 818 (= 47,0%) de sexe masculin et 923 (= 53,0%) de sexe féminin.

En 4e moderne il y a 1470 élèves, en 4e classique il y a 271 élèves et 27 élèves suivent le programme de la classe de 4e année du premier cycle secondaire du baccalauréat international. Les 27 élèves de la classe du baccalauréat international ne sont pas pris en compte pour le calcul de la promotion de la classe de 4^e.

b) Moyenne générale annuelle

La moyenne des moyennes générales annuelles est égale à 40,9 points.

MOYENNE GÉNÉRALE	55-60	50-54	45-49	40-44	35-39	30-34	25-29	< 25	PC*
NOMBRE D'ÉLÈVES	17	106	309	591	520	163	32	2	1
POURCENTAGE	1,0%	6,1%	17,7%	33,9%	29,9%	9,4%	1,8%	0,1%	0,1%

* un élève n'a pas composé dans toutes les branches

Division supérieure classe de 4^e – classe polyvalente

c) Promotion

4 ^e (2008/2009)		
	absolu	relatif
TOTAL élèves	1741	100%
admis directement	1159	66,6%
admis par compensation	294	16,9%
admis avec travail de révision	2	0,1%
RÉUSSITE EN JUILLET	1455	83,6%
refusés directement	92	5,3%
travail de vacances	194	11,1%
admis après travail de vacances *	97	50,0%
refusés après travail de vacances *	97	50,0%
TOTAL ADMIS	1552	89,1%
TOTAL REFUSÉS	189	10,9%

* les pourcentages en question s'entendent par rapport au total des élèves qui ont eu un travail de vacances

d) Promotion par sexe

MASCULIN		FÉMININ		TOTAL	
admission	refus	admission	refus	admission	refus
705	113	847	76	1552	189
86,2%	13,8%	91,8%	8,2%	89,1%	10,9%

e) Notes insuffisantes

2 élèves avec une note insuffisante sont admis directement avec une moyenne générale d'au moins 45 points.

294 élèves sont admis par compensation dont 289 élèves qui ont compensé une note insuffisante et 5 élèves qui en ont compensé deux.

2 élèves avec deux notes insuffisantes sont admis avec un travail de révision.

Parmi les 194 élèves ajournés, 56 élèves ont eu un travail de vacances, 103 en ont eu deux et 35 en ont eu trois.

Il importe de rappeler que 97 (= 50%) élèves sont refusés après les ajournements dont 17 des 56 élèves avec un travail de vacances (= 30,4%), 49 des 103 élèves avec deux travaux de vacances (= 47,6%) et 31 des 35 élèves qui en ont eu trois (= 88,6%).

Division supérieure classe de 4^e – classe polyvalente

92 élèves ont été refusés directement en juillet, dont :

- 39 avec 4 notes insuffisantes,
- 25 avec 5 notes insuffisantes,
- 27 avec au moins 6 notes insuffisantes,
- 1 élève n'a pas composé dans toutes les branches.

Le total des notes insuffisantes se chiffre à 1130 qu'on peut subdiviser comme suit :

- 2 notes insuffisantes avec une moyenne générale d'au moins 45 points,
- 299 notes insuffisantes ont pu être compensées,
- 3 notes insuffisantes avec un travail de révision,
- 367 notes insuffisantes ont mené à un travail de vacances,
- 459 notes insuffisantes ont mené à un échec direct en juillet.

Les principales branches concernées sont les suivantes :

mathématiques	309 notes insuffisantes	(= 17,7% des élèves)
français	166 notes insuffisantes	(= 9,5% des élèves)
histoire	134 notes insuffisantes	(= 7,7% des élèves)
biologie	157 notes insuffisantes	(= 9,0% des élèves)
anglais	106 notes insuffisantes	(= 6,1% des élèves)
allemand	76 notes insuffisantes	(= 4,4% des élèves)
géographie	92 notes insuffisantes	(= 5,3% des élèves)

f) Nationalités

En 2008/09, 298 (= 17,1%) des 1741 élèves de la classe de 4^e sont des élèves étrangers.
38,6% des élèves étrangers sont des élèves portugais.

	LU	PT	AUTRES
taux de réussite	89,2%	86,1%	90,7%
taux d'échec	10,8%	13,9%	9,3%

Le tableau qui suit met en évidence le taux de notes insuffisantes par branche et par nationalité :

	LUXEMBOURGEOIS		PORTUGAIS		AUTRES	
	absolu	relatif	absolu	relatif	absolu	relatif
TOTAL élèves	1443	100%	115	100%	183	100%
notes insuffisantes en français	147	10,2%	4	3,5%	15	8,2%
notes insuffisantes en mathématiques	245	17,0%	26	22,6%	38	20,8%
notes insuffisantes en anglais	87	6,0%	10	8,7%	9	4,9%
notes insuffisantes en histoire	121	8,4%	7	6,1%	5	2,7%
notes insuffisantes en biologie	131	9,1%	11	9,6%	15	8,2%
notes insuffisantes en allemand	50	3,5%	15	13,0%	11	6,0%
notes insuffisantes en géographie	82	5,7%	3	2,6%	7	3,8%

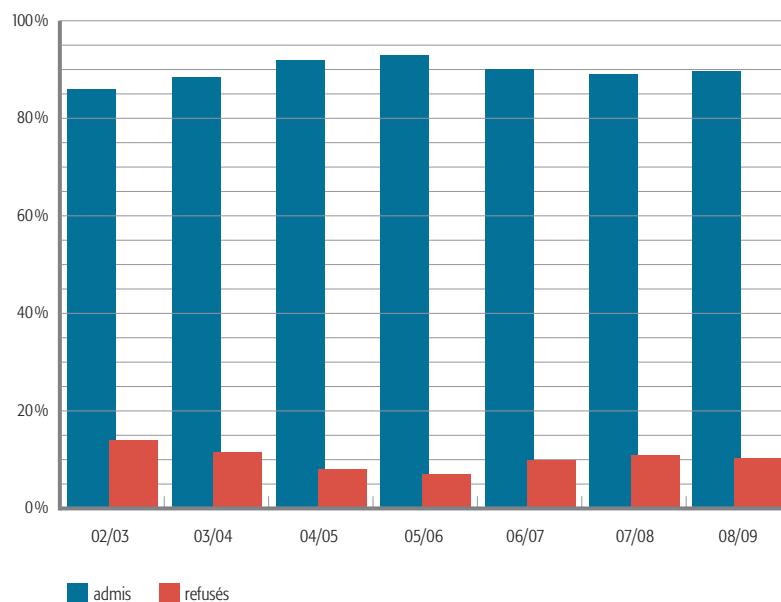
Division supérieure classe de 4^e – classe polyvalente

g) Rétrospective

- Promotion

	02/03	03/04	04/05	05/06	06/07	07/08	08/09
admis directement	66,1%	absolu	75,8%	76,7%	70,3%	67,5%	66,6%
admis par compensation	13,3%	12,9%	12,7%	11,2%	14,3%	15,1%	16,9%
admis avec travail de révision				0,3%	0,6%	0,1%	0,1%
RÉUSSITE EN JUILLET	79,4%	83,4%	88,5%	88,2%	85,2%	82,7%	83,6%
refusés directement	6,1%	7,1%	3,7%	3,0%	4,2%	5,7%	5,3%
travail de vacances	14,5%	9,5%	7,8%	8,8%	10,7%	11,7%	11,1%
admis après travail de vacances *	44,9%	52,8%	45,3%	53,2%	46,8%	50,3%	50,0%
refusés après travail de vacances *	55,1%	47,2%	54,7%	46,8%	53,2%	49,7%	50,0%
TOTAL ADMIS	85,9%	88,4%	92,0%	92,9%	90,1%	88,5%	89,1%
TOTAL REFUSÉS	14,1%	11,6%	8,0%	7,1%	9,9%	11,5%	10,9%

* les pourcentages en question s'entendent par rapport au total des élèves qui ont eu un travail de vacances



Division supérieure classe de 4^e – classe polyvalente

- Notes insuffisantes

TAUX DE NOTES INSUFFISANTES										
	04/05	rang	05/06	rang	06/07	rang	07/08	rang	08/09	rang
français	6,2%	2	8,4%	2	8,6%	2	11,0%	2	9,5%	2
mathématiques	12,7%	1	14,2%	1	16,3%	1	17,9%	1	17,7%	1
anglais	5,4%	4	5,7%	4	5,5%	5	6,8%	5	6,1%	5
histoire	5,9%	3	6,9%	3	7,3%	3	10,3%	3	7,6%	4
allemand	1,5%	7	3,8%	6	4,5%	6	5,6%	6	4,4%	7
géographie	2,8%	6	3,7%	7	4,4%	7	4,8%	7	5,3%	6
biologie	4,6%	5	4,9%	5	6,5%	4	8,6%	4	9,0%	3

- Choix de l'enseignement

année	total élèves	4 ^e MODERNE		4 ^e CLASSIQUE		4 ^e BAC INTERNATIONAL	
		absolu	relatif	absolu	relatif	absolu	relatif
1991/92	1111	835	75,2%	276	24,8%		
1992/93	1145	897	78,3%	248	21,7%		
1993/94	1267	986	77,8%	281	22,2%		
1994/95	1305	1018	78,0%	287	22,0%		
1995/96	1277	1019	79,8%	258	20,2%		
1996/97	1298	1025	79,0%	273	21,0%		
1997/98	1310	1084	82,7%	226	17,3%		
1998/99	1355	1115	82,3%	240	17,7%		
1999/00	1395	1129	80,9%	266	19,1%		
2000/01	1364	1133	83,1%	231	16,9%		
2001/02	1377	1140	82,8%	237	17,2%		
2002/03	1353	1125	83,1%	228			
2003/04	1514	1289	85,1%	225	14,9%		
2004/05	1494	1236	82,7%	258	17,3%		
2005/06	1587	1343	84,6%	244	15,4%		
2006/07	1604	1345	83,9%	239	14,9%	20	1,2%
2007/08	1670	1400	83,8%	255	15,3%	15	0,9%
2008/09	1768	1470	83,1%	271	15,3%	27	1,5%

Division supérieure

classe de 4^e – classe polyvalente

5.1. Les enseignements moderne et classique

Rappel :

27 élèves ont fréquenté la classe de 4^e du bac international, dont 23 élèves sont admis (= 88,9%), et 4 refusés (= 11,1%).

a) Effectifs

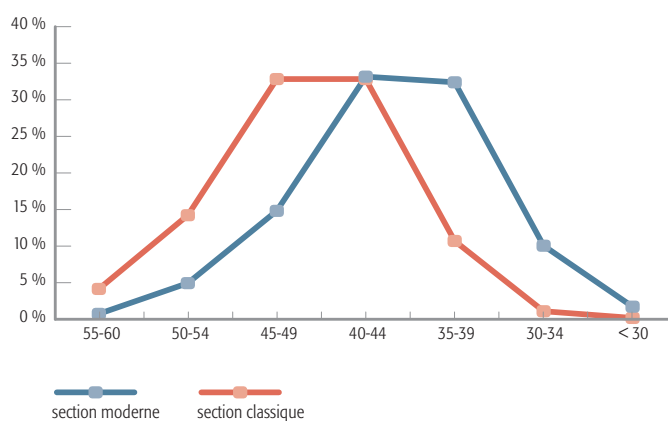
1470 élèves ont fréquenté une classe de 4^e, section moderne, dont 690 garçons (= 46,9%) et 780 filles (= 53,1%).

271 élèves ont fréquenté une classe de 4^e, section classique, dont 128 garçons (= 47,2%) et 143 filles (= 52,8%).

b) Moyenne générale annuelle

La moyenne des moyennes générales annuelles de la 4^e classique est bien supérieure à celle de la 4^e moderne, à savoir respectivement 44,9 et 40,2 points.

	4 ^e MODERNE		4 ^e CLASSIQUE	
moyenne	absolu	relatif	absolu	relatif
55-60	6	0,4%	11	4,1%
50-54	68	4,6%	38	14,0%
45-49	219	14,9%	90	33,2%
40-44	500	34,0%	91	33,6%
35-39	483	32,9%	37	13,7%
30-34	159	10,8%	4	1,5%
< 30	34	2,3%	0	0,0%



Division supérieure classe de 4^e – classe polyvalente

c) Promotion

Comme pour les classes de la division inférieure, les résultats scolaires sont nettement meilleurs en 4^e classique qu'en 4^e moderne.

	4 ^e MODERNE		4 ^e CLASSIQUE	
	absolu	relatif	absolu	relatif
TOTAL élèves	1470	100%	271	100%
admis directement	926	63,0%	233	86,0%
admis par compensation	271	18,4%	23	8,5%
admis avec travail de révision	1	0,1%	1	0,4%
RÉUSSITE EN JUILLET	1198	81,5%	257	94,8%
refusés directement	93	6,3%	3	1,1%
travail de vacances	183	12,4%	11	4,1%
admis après travail de vacances *	93	50,8%	4	36,4%
refusés après travail de vacances *	90	49,2%	7	63,6%
TOTAL ADMIS	1291	87,8%	261	96,3%
TOTAL REFUSÉS	179	12,1%	10	3,7%

**) les pourcentages en question s'entendent par rapport au total des élèves qui ont eu un travail de vacances*

En ce qui concerne la section classique, il faut relever que 96,3% des élèves sont admis en juillet avec un taux d'admissions par compensation qui ne s'élève qu'à 8,5%.

A retenir aussi que 10 élèves seulement ont été refusés dont 3 directement et 7 après ajournement.

On peut compter 58 notes insuffisantes dont 18 en mathématiques et 14 en latin.

Pour les 1470 élèves de la section moderne, le nombre de notes insuffisantes s'élève à 1072 dont les principales branches concernées sont :

291 notes insuffisantes en mathématiques = 27,1% des élèves,

163 notes insuffisantes en français = 15,2% des élèves,

152 notes insuffisantes en histoire = 14,2% des élèves.

d) Nationalités

Dans la classe de 4^e section moderne, la part des élèves étrangers s'élève à 17,3%, en section classique elle s'élève à 15,9%.

26 des 27 élèves de la classe internationale sont des élèves étrangers.

6. La classe de 3^e

a) Effectifs

En 2008/09, 1568 élèves ont fréquenté une classe de 3^e, dont 657 (= 41,9%) de sexe masculin et 911 (58,1%) de sexe féminin. Parmi ces élèves, 10 suivent le programme de la classe de 3^e du cycle secondaire du baccalauréat international et ne sont pas pris en compte pour le calcul de la promotion de la classe de 3^{ème}.

Rappel :

Depuis 1991/92, les orientations littéraire et scientifique ont remplacé les différentes sections A à F.

A partir de l'année 2003/04, les orientations sont remplacées par les sections A à G, à savoir :

3^e A – Langues vivantes

3^e B – Mathématiques - Informatique

3^e C – Sciences Naturelles - Mathématiques

3^e D – Sciences Économiques - Mathématiques

3^e E – Arts plastiques

3^e F – Musique

3^e G – Sciences humaines et sociales

b) Moyenne générale annuelle

La moyenne des moyennes générales annuelles est égale à 41,9 points.

MOYENNE GÉNÉRALE	55-60	50-54	45-49	40-44	35-39	30-34	25-29
NOMBRE D'ÉLÈVES	17	113	355	547	415	88	23
POURCENTAGE	1,1%	7,3%	22,8%	35,1%	26,6%	5,6%	1,5%

Division supérieure – Cycle de spécialisation classe de 3^e

c) Promotion

3 ^e (2008/2009)		
	absolu	relatif
TOTAL élèves	1558	100%
admis directement	1024	65,7%
admis par compensation	310	19,9%
admis avec travail de révision	4	0,3%
RÉUSSITE EN JUILLET	1338	85,9%
refusés directement	79	5,1%
travail de vacances	141	9,1%
admis après travail de vacances *	70	49,6%
refusés après travail de vacances *	71	50,4%
TOTAL ADMIS	1408	90,4%
TOTAL REFUSÉS	150	9,6%

* les pourcentages en question s'entendent par rapport au total des élèves qui ont eu un travail de vacances

d) Promotion par sexe

MASCULIN		FÉMININ		TOTAL	
admission	refus	admission	refus	admission	refus
569	86	839	64	1408	150
86,9%	13,1%	92,9%	7,1%	90,4%	9,6%

e) Nationalités

En 2008/09, 271 (= 17,4%) des 1558 élèves de la classe de 3^e sont des élèves étrangers.
Le tableau qui suit décrit les taux de promotion par nationalité.

	LU	PT	AUTRES
taux de réussite	90,7%	88,7%	89,1%
taux d'échec	9,3%	11,3%	10,9%

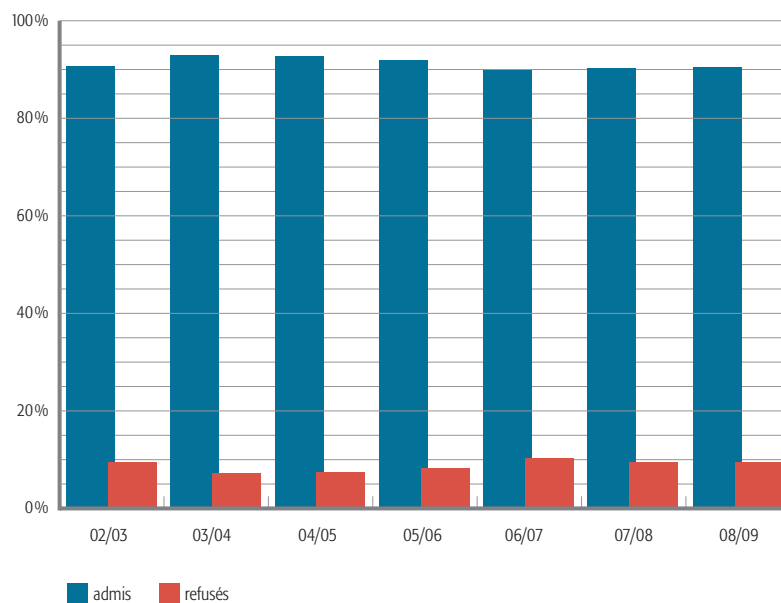
Division supérieure – Cycle de spécialisation classe de 3^e

f) Rétrospective

- Promotion

	02/03	03/04	04/05	05/06	06/07	07/08	08/09
admis directement	67,7%	74,7%	72,7%	70,4%	62,3%	63,2%	65,7%
admis par compensation	16,3%	13,6%	14,8%	17,2%	22,1%	22,5%	19,9%
admis avec travail de révision				0,2%	0,2%	0,0%	0,3%
RÉUSSITE EN JUILLET	84,0%	88,3%	87,5%	87,8%	84,6%	85,7%	85,9%
refusés directement	5,6%	4,2%	4,0%	3,4%	4,8%	4,6%	5,1%
travail de vacances	10,4%	7,5%	8,5%	8,8%	10,6%	9,7%	9,1%
admis après travail de vacances *	63,1%	61,7%	59,7%	46,9%	48,8%	49,7%	49,6%
refusés après travail de vacances *	36,9%	38,3%	40,3%	53,1%	51,2%	50,3%	50,4%
TOTAL ADMIS	90,6%	92,9%	92,6%	91,9%	89,8%	90,5%	90,4%
TOTAL REFUSÉS	9,4%	7,1%	7,4%	8,1%	10,2%	9,5%	9,6%

* les pourcentages en question s'entendent par rapport au total des élèves qui ont eu un travail de vacances



Division supérieure – Cycle de spécialisation classe de 3^e

- Choix de l'enseignement classique ou moderne

année	total élèves	3 ^e MODERNE		3 ^e CLASSIQUE		3 ^e BAC INTERNATIONAL	
		absolu	relatif	absolu	relatif	absolu	relatif
1991/92	1045	785	75,1%	260	24,9%		
1992/93	1048	804	76,7%	244	23,3%		
1993/94	1166	900	77,2%	266	22,8%		
1994/95	1207	929	77,0%	278	23,0%		
1995/96	1131	882	78,0%	249	22,0%		
1996/97	1212	951	78,5%	261	21,5%		
1997/98	1197	982	82,0%	215	18,0%		
1998/99	1240	1012	81,6%	228	18,4%		
1999/00	1250	994	79,5%	256	20,5%		
2000/01	1275	1061	83,2%	214	16,8%		
2001/02	1253	1016	81,1%	237	18,9%		
2002/03	1246	1041	83,6%	205	16,4%		
2003/04	1402	1195	85,2%	207	14,8%		
2004/05	1464	1225	83,7%	239	16,3%		
2005/06	1587	1343	84,6%	244	15,4%		
2006/07	1535	1306	85,1%	229	14,9%		
2007/08	1551	1306	84,2%	225	14,5%	20	1,3%
2008/09	1568	1327	84,6%	231	14,7%	10	0,6%

- Choix de la section

section	2006/07		2007/08		2008/09	
	absolu	relatif	absolu	relatif	absolu	relatif
A	211	13,7%	177	11,6%	164	10,5%
B	151	9,8%	142	9,3%	152	9,7%
C	390	25,4%	402	26,3%	415	26,5%
D	293	19,1%	330	21,6%	355	22,6%
E	134	8,7%	119	7,8%	139	8,9%
F	40	2,6%	32	2,1%	36	2,3%
G	316	20,6%	329	21,5%	297	18,9%
classe internat.	0	0,0%	20	1,3%	10	0,6%
TOTAL	1535	100,0%	1551	100,0%	1568	100,0%

6.1. Les différentes sections de la classe de 3^e

a) Effectifs

SECTIONS							
	A	B	C	D	E	F	G
masculin	37	114	177	171	20	11	125
féminin	127	38	238	184	119	25	172
TOTAL	164	152	415	355	139	36	297

Dans les sections B, D et F, le nombre des élèves masculins dépasse celui des élèves de sexe féminin. Le nombre des filles l'emporte sur celui des garçons d'une manière très prononcée dans les sections A et E.

b) Moyenne générale annuelle

Les moyennes des moyennes générales annuelles dans les différentes sections varient de 40,0 (section G) à 43,2 (section B).

SECTION	MOYENNE GÉNÉRALE
A	42,8
B	43,2
C	42,3
D	42,1
E	41,0
F	42,2
G	40,0

Division supérieure – Cycle de spécialisation classe de 3^e – section A

6.1.1. Section A

a) Effectifs

En 2008/09, 164 élèves ont fréquenté la classe de 3^e, section A, dont 37 de sexe masculin (= 22,6%) et 127 élèves de sexe féminin (= 77,4%).

134 élèves sont de nationalité luxembourgeoise (= 81,7%) et 30 élèves ont une autre nationalité (= 18,3%), dont 11 élèves de nationalité portugaise.

b) Promotion

SECTION A	2006/07		2007/08		2008/09	
TOTAL ÉLÈVES	211	100%	177	100%	164	100%
admis directement	148	70,1%	121	68,4%	117	71,3%
admis par compensation	39	18,5%	36	20,3%	30	18,3%
admis avec travail de révision	0	0,0%	0	0,0%	3	1,8%
RÉUSSITE EN JUILLET	187	88,6%	157	88,7%	150	91,5%
refusés directement	7	3,3%	5	2,8%	2	1,2%
travail de vacances	17	8,1%	15	8,5%	12	7,3%
admis après travail de vacances *	8	47,1%	8	46,7%	8	66,7%
refusés après travail de vacances *	9	52,9%	7	53,3%	4	33,3%
TOTAL ADMIS	195	92,4%	165	93,2%	158	96,3%
TOTAL REFUSÉS	16	7,6%	12	6,8%	6	3,7%

* les pourcentages en question s'entendent par rapport au total des élèves qui ont eu un travail de vacances

c) Promotion par sexe

MASCULIN		FÉMININ		TOTAL	
admission	refus	admission	refus	admission	refus
36	1	122	5	158	6
97,3%	2,7%	96,1%	3,9%	96,3%	3,7%

d) Notes insuffisantes

Pour la classe de 3^e section A, le total des notes insuffisantes se chiffre à 83 dont les principales branches concernées sont: mathématiques: 17 notes insuffisantes (= 20,5%), histoire et physique: 14 notes insuffisantes pour chaque matière.

Division supérieure – Cycle de spécialisation classe de 3^e – section B

6.1.2. Section B

a) Effectifs

En 2008/09, 152 élèves ont fréquenté la classe de 3^e, section B, dont 114 de sexe masculin (= 75,0%) et 38 de sexe féminin (= 25,0%).

124 élèves sont de nationalité luxembourgeoise (= 81,6%), 28 élèves (= 18,6%) ont une autre nationalité.

b) Promotion

SECTION B	2006/07		2007/08		2008/09	
TOTAL ÉLÈVES	151	100%	142	100%	152	100%
admis directement	111	73,5%	111	78,2%	120	78,9%
admis par compensation	18	11,9%	19	13,4%	16	10,5%
admis avec travail de révision	0	0,0%	0	0,0%	0	0,0%
RÉUSSITE EN JUILLET	129	85,4%	130	91,5%	136	89,5%
refusés directement	5	3,3%	3	2,1%	6	3,9%
travail de vacances	17	11,3%	9	6,3%	10	6,6%
admis après travail de vacances *	9	52,9%	5	52,9%	7	70,0%
refusés après travail de vacances *	8	47,1%	4	55,6%	3	30,0%
TOTAL ADMIS	138	91,4%	135	95,1%	143	94,1%
TOTAL REFUSÉS	13	8,6%	7	4,9%	10	5,9%

* les pourcentages en question s'entendent par rapport au total des élèves qui ont eu un travail de vacances

c) Promotion par sexe

MASCULIN		FÉMININ		TOTAL	
admission	refus	admission	refus	admission	refus
105	9	38	0	143	10
92,1%	7,9%	100,0%	0,0%	94,1%	5,9%

d) Notes insuffisantes

Pour les 152 élèves de la classe de 3^e, section B, le total des notes insuffisantes s'élève à 74 dont 11 en mathématiques, 10 en français, 10 en histoire et 7 en allemand.

Division supérieure – Cycle de spécialisation classe de 3^e – section C

6.1.3. Section C

a) Effectifs

En 2008/09, 415 élèves ont fréquenté la section C, dont 177 (= 42,7%) de sexe masculin et 238 (= 57,3%) de sexe féminin.

306 élèves (= 86,2%) sont de nationalité luxembourgeoise et 49 (= 13,8%) ont une autre nationalité.

b) Promotion

SECTION C	2006/07		2007/08		2008/09	
TOTAL ÉLÈVES	390	100%	402	100%	415	100%
admis directement	253	64,9%	279	69,4%	280	67,5%
admis par compensation	88	22,6%	75	18,7%	79	19,0%
admis avec travail de révision	0	0,0%	0	0,0%	0	0,0%
RÉUSSITE EN JUILLET	341	87,5%	354	88,1%	359	86,5%
refusés directement	23	5,9%	17	4,2%	27	6,5%
travail de vacances	26	6,6%	31	7,7%	29	7,0%
admis après travail de vacances *	15	57,7%	13	41,9%	12	41,4%
refusés après travail de vacances *	11	42,3%	18	58,1%	17	58,6%
TOTAL ADMIS	356	91,3%	367	91,3%	371	89,4%
TOTAL REFUSÉS	34	8,7%	35	8,7%	44	10,6%

* les pourcentages en question s'entendent par rapport au total des élèves qui ont eu un travail de vacances

c) Promotion par sexe

MASCULIN		FÉMININ		TOTAL	
admission	refus	admission	refus	admission	refus
150	27	221	17	371	44
84,7%	15,3%	92,9%	7,1%	89,4%	10,6%

d) Notes insuffisantes

Pour les 415 élèves de la classe de 3^e, section C, le total des notes insuffisantes se chiffre à 311 dont 80 en mathématiques (25,7%), 41 en physique et 30 en français.

Division supérieure – Cycle de spécialisation classe de 3^e – section D

6.1.4. Section D

a) Effectifs

En 2008/09, 355 élèves ont fréquenté la section D, dont 171 (= 48,2%) de sexe masculin et 184 (= 51,8%) de sexe féminin.

306 élèves (= 86,2%) sont de nationalité luxembourgeoise et 49 (= 13,8%) ont une autre nationalité.

b) Promotion

SECTION D	2006/07		2007/08		2008/09	
TOTAL ÉLÈVES	293	100%	330	100%	355	100%
admis directement	192	65,5%	194	58,8%	246	69,3%
admis par compensation	59	20,2%	80	24,2%	62	17,5%
admis avec travail de révision	1	0,3%	0	0,0%	0	0,0%
RÉUSSITE EN JUILLET	252	86,0%	274	83,0%	308	86,8%
refusés directement	8	2,7%	19	5,8%	15	4,2%
travail de vacances	33	11,3%	37	11,2%	32	6,2%
admis après travail de vacances *	11	33,3%	17	45,9%	13	40,6%
refusés après travail de vacances *	22	66,7%	20	54,1%	19	59,4%
TOTAL ADMIS	263	89,8%	291	88,2%	321	90,4%
TOTAL REFUSÉS	30	10,2%	39	11,8%	34	9,6%

* les pourcentages en question s'entendent par rapport au total des élèves qui ont eu un travail de vacances

c) Promotion par sexe

MASCULIN		FÉMININ		TOTAL	
admission	refus	admission	refus	admission	refus
148	23	173	11	321	34
86,5%	13,5%	94,0%	6,0%	90,4%	9,6%

d) Notes insuffisantes

Pour les 355 élèves d'une classe de 3^e, section D, le total des notes insuffisantes se chiffre à 251 dont 58 en mathématiques (=23,1%), 40 en français et 16 en histoire.

Division supérieure – Cycle de spécialisation classe de 3^e – section E

6.1.5. Section E

a) Effectifs

En 2008/09, 139 élèves ont fréquenté la section E, dont 20 élèves (= 14,4%) de sexe masculin et 119 élèves (= 85,6%) de sexe féminin.

123 élèves (= 88,5 %) ont la nationalité luxembourgeoise, 16 élèves (= 11,5%) ont une autre nationalité.

b) Promotion

SECTION E	2006/07		2007/08		2008/09	
TOTAL ÉLÈVES	134	100%	119	100%	139	100%
admis directement	98	73,1%	73	61,3%	75	54,0%
admis par compensation	20	14,9%	33	27,7%	44	31,7%
admis avec travail de révision	0	0,0%	0	0,0%	0	0,0%
RÉUSSITE EN JUILLET	118	88,0%	106	89,1%	119	85,6%
refusés directement	9	6,7%	7	5,9%	8	5,8%
travail de vacances	7	5,3%	6	5,0%	12	8,6%
admis après travail de vacances *	4	57,1%	5	83,3%	8	66,7%
refusés après travail de vacances *	3	42,9%	1	16,7%	4	33,3%
TOTAL ADMIS	122	91,0%	111	93,3%	127	91,4%
TOTAL REFUSÉS	12	9,0%	8	6,7%	12	8,6%

* les pourcentages en question s'entendent par rapport au total des élèves qui ont eu un travail de vacances

c) Promotion par sexe

MASCULIN		FÉMININ		TOTAL	
admission	refus	admission	refus	admission	refus
17	3	110	9	127	12
85,0%	15,0%	92,4%	7,6%	91,4%	8,6%

d) Notes insuffisantes

Pour les 139 élèves de la classe de 3^e, section E, le nombre total des notes insuffisantes s'élève à 123 dont 20 en mathématiques (= 16,3%), 18 en chimie et 13 en physique.

Division supérieure – Cycle de spécialisation classe de 3^e – section F

6.1.6. Section F

a) Effectifs

36 élèves sont inscrits dans la section F dont 11 sont de sexe masculin (= 30,6%) et 25 élèves sont de sexe féminin (= 69,4%).

32 des 36 élèves de la section F sont des élèves luxembourgeois.

b) Promotion

SECTION F	2006/07		2007/08		2008/09	
TOTAL ÉLÈVES	40	100%	32	100%	36	100%
admis directement	22	55,0%	14	43,8%	23	63,9%
admis par compensation	12	30,0%	12	37,5%	7	19,4%
admis avec travail de révision	0	0,0%	0	0,0%	0	0,0%
RÉUSSITE EN JUILLET	34	85,0%	26	81,3%	30	83,3%
refusés directement	0	0,0%	0	0,0%	2	5,6%
travail de vacances	6	15,0%	6	18,8%	4	11,1%
admis après travail de vacances *	3	50,0%	4	66,7%	1	25,0%
refusés après travail de vacances *	3	50,0%	2	33,3%	3	75,0%
TOTAL ADMIS	37	92,5%	30	93,8%	31	86,1%
TOTAL REFUSÉS	3	7,5%	2	6,3%	5	13,9%

* les pourcentages en question s'entendent par rapport au total des élèves qui ont eu un travail de vacances

c) Promotion par sexe

MASCULIN		FÉMININ		TOTAL	
admission	refus	admission	refus	admission	refus
9	2	22	3	31	5
81,8%	18,2%	88,0%	12,0%	86,1%	13,9%

d) Notes insuffisantes

Pour les 36 élèves de la classe de 3^e, section F, le nombre total des notes insuffisantes s'élève à 35 dont 9 en français (=25,7%) et 5 en mathématiques.

Division supérieure – Cycle de spécialisation classe de 3^e – section G

6.1.7. Section G

a) Effectifs

En 2008/09, 297 élèves ont fréquenté la section G, dont 125 élèves de sexe masculin (= 42,1%) et 172 élèves de sexe féminin (= 57,9%).

237 élèves (= 79,8%) ont la nationalité luxembourgeoise et 60 élèves (= 20,2%) ont une autre nationalité.

b) Promotion

SECTION G	2006/07		2007/08		2008/09	
TOTAL ÉLÈVES	316	100%	329	100%	297	100%
admis directement	133	42,1%	176	53,5%	163	54,9%
admis par compensation	103	32,6%	89	27,1%	72	24,2%
admis avec travail de révision	2	0,6%	0	0,0%	1	0,3%
RÉUSSITE EN JUILLET	238	75,3%	265	80,5%	236	79,5%
refusés directement	22	7,0%	19	5,8%	19	6,4%
travail de vacances	56	17,7%	45	13,7%	42	14,1%
admis après travail de vacances *	29	51,8%	22	48,9%	21	50,0%
refusés après travail de vacances *	27	48,2%	23	51,1%	21	50,0%
TOTAL ADMIS	267	84,5%	287	87,2%	257	86,5%
TOTAL REFUSÉS	49	15,5%	42	12,8%	40	13,5%

* les pourcentages en question s'entendent par rapport au total des élèves qui ont eu un travail de vacances

c) Promotion par sexe

MASCULIN		FÉMININ		TOTAL	
admission	refus	admission	refus	admission	refus
104	21	153	19	257	40
83,2%	16,8%	89,0%	11,0%	86,5%	13,5%

d) Notes insuffisantes

Pour les 297 élèves de la classe de 3^e, section G, le nombre total des notes insuffisantes s'élève à 322 dont 70 en mathématiques (= 21,7%), 44 en français et 31 en physique.

7. La classe de 2^e

Rappel:

depuis 2004/05 les différentes sections de A1 à F sont remplacées par les sections A à G.

a) Effectifs

En 2008/09 1458 élèves ont fréquenté une classe de 2^e, dont 665 (= 45,6%) de sexe masculin et 793 (=54,4%) de sexe féminin.

b) Moyenne générale annuelle

La moyenne des moyennes générales annuelles est égale à 41,6 points.

MOYENNE GÉNÉRALE	55-60	50-54	45-49	40-44	35-39	30-34	25-29	< 25	PC*
NOMBRE D'ÉLÈVES	15	95	300	525	414	90	16	3	0
POURCENTAGE	1,0%	6,5%	20,6%	36,0%	28,4%	6,2%	1,1%	0,2%	0,0%

* aucun élève n'a pas composé dans toutes les branches

c) Promotion

2 ^e (2008/2009)		
	absolu	relatif
TOTAL ÉLÈVES	1458	100%
admis directement	937	64,3%
admis par compensation	276	18,9%
admis avec travail de révision	0	0,0%
RÉUSSITE EN JUILLET	1213	83,2%
refusés directement	60	4,1%
travail de vacances	185	12,7%
admis après travail de vacances *	99	53,5%
refusés après travail de vacances *	86	46,5%
TOTAL ADMIS	1312	90,0%
TOTAL REFUSÉS	146	10,0%

* les pourcentages en question s'entendent par rapport au total des élèves qui ont eu un travail de vacances

Division supérieure – Cycle de spécialisation classe de 2^e

d) Promotion par sexe

MASCULIN		FÉMININ		TOTAL	
admission	refus	admission	refus	admission	refus
586	79	726	67	1312	146
88,1%	11,9%	91,6%	8,4%	90,0%	10,0%

e) Nationalités

En 2008/09, 239 (= 16,4%) des 1458 élèves de la classe de 2e sont des élèves étrangers dont 84 élèves portugais.

Le tableau qui suit décrit les taux de promotion par nationalité.

	LU	PT	AUTRES
taux de réussite	90,2%	91,7%	87,7%
taux d'échec	9,8%	8,3%	12,3%

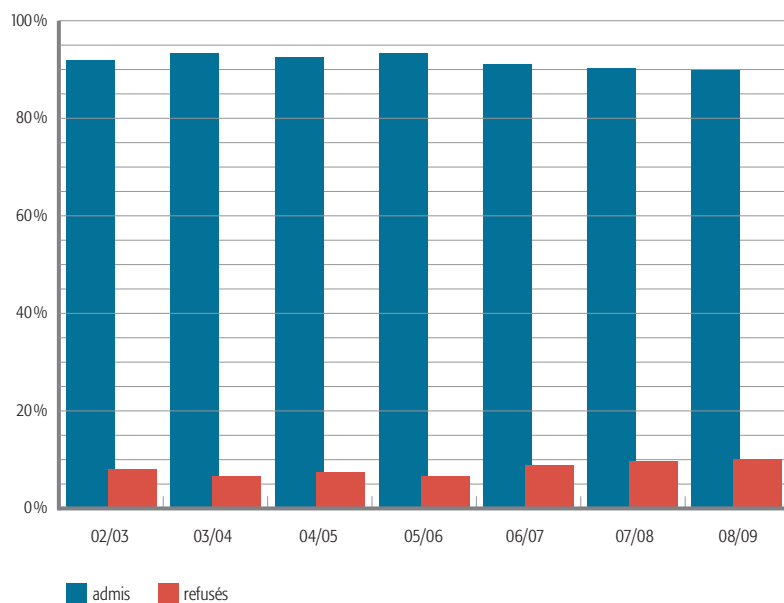
Division supérieure – Cycle de spécialisation classe de 2^e

f) Rétrospective

- Promotion

	02/03	03/04	04/05	05/06	06/07	07/08	08/09
admis directement	68,5%	72,5%	75,8%	69,0%	68,5%	64,0%	64,3%
admis par compensation	17,0%	14,9%	11,8%	18,6%	18,5%	19,6%	18,9%
admis avec travail de révision				0,1%	0,0%	0,0%	0,0%
RÉUSSITE EN JUILLET	85,5%	87,4%	87,7%	87,7%	87,0%	83,6%	83,2%
refusés directement	5,1%	3,9%	4,0%	2,7%	4,4%	43,0%	4,1%
travail de vacances	9,4%	8,7%	8,3%	9,6%	8,5%	12,1%	12,7%
admis après travail de vacances *	69,8%	67,6%	59,0%	59,8%	48,3%	56,6%	53,5%
refusés après travail de vacances *	30,2%	32,4%	41,0%	40,2%	51,7%	43,4%	46,5%
TOTAL ADMIS	92,0%	93,3%	92,6%	93,4%	91,1%	90,4%	90,0%
TOTAL REFUSÉS	8,0%	6,7%	7,4%	6,6%	8,9%	9,6%	10,0%

* les pourcentages en question s'entendent par rapport au total des élèves qui ont eu un travail de vacances



Division supérieure – Cycle de spécialisation classe de 2^e

- Choix de l'enseignement classique ou moderne

année	total élèves	2 ^e MODERNE		2 ^e CLASSIQUE	
		absolu	relatif	absolu	relatif
1999/00	1182	964	81,6%	218	18,4%
2000/01	1207	982	81,4%	225	18,6%
2001/02	1182	932	78,8%	250	21,2%
2002/03	1233	1025	83,1%	208	16,9%
2003/04	1204	982	81,6%	222	18,4%
2004/05	1200	995	82,9%	205	17,1%
2005/06	1323	1123	84,9%	200	15,1%
2006/07	1398	1156	82,7%	242	17,3%
2007/08	1443	1214	84,1%	229	15,9%
2008/09	1458	1233	84,6%	225	15,4%

- Choix de la section

section	2005/06		2007/08		2008/09	
	absolu	relatif	absolu	relatif	absolu	relatif
A	242	17,3%	206	14,3%	160	11,0%
B	112	8,0%	140	9,7%	131	9,0%
C	365	26,1%	358	24,8%	381	26,1%
D	215	15,4%	272	18,8%	299	20,5%
E	145	10,4%	121	8,4%	124	8,5%
F	37	2,6%	39	2,7%	30	2,1%
G	282	20,2%	307	21,3%	333	22,8%
TOTAL	1398	100,0%	1443	100%	1458	100%

7.1. Les différentes sections de la classe de 2^e

a) Effectifs

	SECTIONS						
	A	B	C	D	E	F	G
masculin	41	80	176	168	25	16	159
féminin	119	51	205	131	99	14	174
TOTAL	160	131	381	299	124	30	333

Dans les sections B et D, le nombre des élèves masculins dépasse celui des élèves de sexe féminin.
Le nombre des filles l'emporte sur celui des garçons d'une manière très prononcée dans les sections A et E.

b) Moyenne générale annuelle

Les moyennes des moyennes générales annuelles dans les différentes sections varient de 40,4 (section G) à 44,2 (section B).

SECTION	MOYENNE GÉNÉRALE
A	42,0
B	44,2
C	41,6
D	41,8
E	41,3
F	41,9
G	40,4

Division supérieure – Cycle de spécialisation classe de 2^e – section A

7.1.1. Section A

a) Effectifs

En 2008/09, 160 élèves ont fréquenté la classe de 2^e, section A, dont 41 de sexe masculin (= 25,6%) et 119 élèves de sexe féminin (= 74,4%).

121 élèves sont de nationalité luxembourgeoise (= 75,6%) et 39 élèves ont une autre nationalité (= 24,4%), dont 17 élèves de nationalité portugaise.

b) Promotion

SECTION A	2006/07		2007/08		2008/09	
TOTAL ÉLÈVES	242	100%	206	100%	160	100%
admis directement	197	81,4%	169	82,0%	126	78,8%
admis par compensation	24	9,9%	23	11,2%	16	10,0%
admis avec travail de révision	0	0,0%	0	0,0%	0	0,0%
RÉUSSITE EN JUILLET	221	91,3%	192	93,2%	142	88,8%
refusés directement	7	2,9%	2	1,0%	2	1,3%
travail de vacances	14	5,8%	9	4,4%	16	10,0%
admis après travail de vacances *	6	42,9%	6	66,7%	7	43,8%
refusés après travail de vacances *	8	57,1%	3	33,3%	9	56,2%
TOTAL ADMIS	227	93,8%	201	97,6%	149	93,1%
TOTAL REFUSÉS	15	6,2%	5	2,4%	11	6,9%

* les pourcentages en question s'entendent par rapport au total des élèves qui ont eu un travail de vacances

c) Promotion par sexe

MASCULIN		FÉMININ		TOTAL	
admission	refus	admission	refus	admission	refus
39	2	110	9	149	11
95,1%	4,9%	92,4%	7,6%	93,1%	6,9%

d) Notes insuffisantes

Pour les 160 élèves de la classe de 2^e, section A, le total des notes insuffisantes se chiffre à 55 dont 15 en français et 9 en allemand.

Division supérieure – Cycle de spécialisation classe de 2^e – section B

7.1.2. Section B

a) Effectifs

En 2008/09, 131 élèves ont fréquenté la classe de 2^e, section B, dont 80 de sexe masculin (= 61,1%) et 51 de sexe féminin (= 38,9%).

117 élèves sont de nationalité luxembourgeoise (= 89,3%), 14 élèves (= 10,7%) ont une autre nationalité.

b) Promotion

SECTION B	2006/07		2007/08		2008/09	
TOTAL ÉLÈVES	112	100%	140	100%	131	100%
admis directement	79	70,5%	109	77,9%	109	83,2%
admis par compensation	10	8,9%	16	11,4%	14	10,7%
admis avec travail de révision	0	0,0%	0	0,0%	0	0,0%
RÉUSSITE EN JUILLET	89	79,5%	125	89,3%	123	93,9%
refusés directement	11	9,8%	5	3,6%	3	2,3%
travail de vacances	12	10,7%	10	7,1%	5	3,8%
admis après travail de vacances *	9	75,0%	8	80,0%	5	100,0%
refusés après travail de vacances *	3	25,0%	2	20,0%	0	0,0%
TOTAL ADMIS	98	87,5%	133	95,0%	128	97,7%
TOTAL REFUSÉS	14	12,5%	7	5,0%	3	2,3%

* les pourcentages en question s'entendent par rapport au total des élèves qui ont eu un travail de vacances

c) Promotion par sexe

MASCULIN		FÉMININ		TOTAL	
admission	refus	admission	refus	admission	refus
77	3	51	0	128	3
96,3%	3,7%	100,0%	0,0%	97,7%	2,3%

d) Notes insuffisantes

Pour les 131 élèves de la classe de 2^e, section B, le total des notes insuffisantes s'élève à 39 dont 12 en français, 9 en mathématiques I et 7 dans la branche combinée mathématiques et informatique.

Division supérieure – Cycle de spécialisation classe de 2^e – section C

7.1.3. Section C

a) Effectifs

En 2008/09, 381 élèves ont fréquenté la section C, dont 176 de sexe masculin (= 46,2%) et 205 de sexe féminin (= 53,8%).

321 élèves sont de nationalité luxembourgeoise (= 84,3%) et 60 élèves ont une autre nationalité (= 15,7%) dont 18 élèves portugais.

b) Promotion

SECTION C	2006/07		2007/08		2008/09	
TOTAL ÉLÈVES	365	100%	358	100%	381	100%
admis directement	228	62,5%	215	60,1%	245	64,3%
admis par compensation	79	21,6%	66	18,4%	55	14,4%
admis avec travail de révision	0	0,0%	0	0,0%	0	0,0%
RÉUSSITE EN JUILLET	307	84,1%	281	78,5%	300	78,7%
refusés directement	21	5,8%	22	6,1%	32	8,4%
travail de vacances	37	10,1%	55	15,4%	49	12,9%
admis après travail de vacances *	20	54,1%	29	52,7%	26	53,1%
refusés après travail de vacances *	17	45,9%	26	47,3%	23	46,9%
TOTAL ADMIS	327	89,9%	310	86,6%	326	85,6%
TOTAL REFUSÉS	38	10,4%	48	13,4%	55	14,4%

* les pourcentages en question s'entendent par rapport au total des élèves qui ont eu un travail de vacances

c) Promotion par sexe

MASCULIN		FÉMININ		TOTAL	
admission	refus	admission	refus	admission	refus
145	31	181	24	326	55
82,4%	17,6%	88,3%	11,7%	85,6%	14,4%

d) Notes insuffisantes

Pour les 381 élèves de la classe de 2^e, section C, le total des notes insuffisantes se chiffre à 319 dont 81 en mathématiques (=25,4% des élèves), 71 en physique, 53 en chimie et 26 en français.

Division supérieure – Cycle de spécialisation classe de 2^e – section D

7.1.4. Section D

a) Effectifs

En 2008/09, 299 élèves ont fréquenté la section D, dont 168 (= 56,2%) de sexe masculin et 131 (= 43,8%) de sexe féminin.

250 élèves (= 83,6%) sont de nationalité luxembourgeoise et 49 ont une autre nationalité.

b) Promotion

SECTION D	2006/07		2007/08		2008/09	
TOTAL ÉLÈVES	215	100%	272	100%	299	100%
admis directement	146	67,9%	157	57,7%	198	66,2%
admis par compensation	34	15,8%	71	26,1%	64	21,4%
admis avec travail de révision	0	0,0%	0	0,0%	0	0,0%
RÉUSSITE EN JUILLET	180	83,7%	228	83,8%	262	87,6%
refusés directement	11	5,1%	9	3,3%	8	2,7%
travail de vacances	24	11,2%	35	12,9%	29	9,7%
admis après travail de vacances *	8	33,3%	11	31,4%	14	48,3%
refusés après travail de vacances *	16	66,7%	24	68,6%	15	51,7%
TOTAL ADMIS	188	87,4%	239	87,9%	276	92,3%
TOTAL REFUSÉS	27	12,6%	33	12,1%	23	7,7%

* les pourcentages en question s'entendent par rapport au total des élèves qui ont eu un travail de vacances

c) Promotion par sexe

MASCULIN		FÉMININ		TOTAL	
admission	refus	admission	refus	admission	refus
153	15	123	8	276	23
91,1%	8,9%	93,9%	6,1%	92,3%	7,7%

d) Notes insuffisantes

Pour les 299 élèves d'une classe de 2^e, section D, le total des notes insuffisantes se chiffre à 172 dont 65 en mathématiques (=37,8%) et 28 en français.

Division supérieure – Cycle de spécialisation classe de 2^e – section E

7.1.5. Section E

a) Effectifs

En 2008/09, 124 élèves ont fréquenté la section E, dont 25 élèves (= 20,2%) de sexe masculin et 99 élèves (= 79,8%) de sexe féminin.

106 élèves (= 85,5%) ont la nationalité luxembourgeoise et 18 élèves ont une autre nationalité.

b) Promotion

SECTION E	2006/07		2007/08		2008/09	
TOTAL ÉLÈVES	145	100%	121	100%	124	100%
admis directement	99	68,3%	87	71,9%	64	51,6%
admis par compensation	37	25,5%	25	20,7%	34	27,4%
admis avec travail de révision	0	0,0%	0	0,0%	0	0,0%
RÉUSSITE EN JUILLET	136	93,8%	112	92,6%	98	79,0%
refusés directement	5	3,4%	2	1,7%	2	1,6%
travail de vacances	4	2,8%	7	5,8%	24	19,4%
admis après travail de vacances *	3	75,0%	4	57,1%	12	50,0%
refusés après travail de vacances *	1	25,0%	3	42,9%	12	50,0%
TOTAL ADMIS	139	95,9%	116	95,9%	110	88,7%
TOTAL REFUSÉS	6	4,1%	5	4,1%	14	11,3%

* les pourcentages en question s'entendent par rapport au total des élèves qui ont eu un travail de vacances

c) Promotion par sexe

MASCULIN		FÉMININ		TOTAL	
admission	refus	admission	refus	admission	refus
22	3	88	11	110	14
88,0%	12,0%	88,9%	11,1%	88,7%	11,3%

d) Notes insuffisantes

Pour les 124 élèves de la classe de 2^e, section E, le nombre total des notes insuffisantes s'élève à 115 dont 40 en mathématiques (= 34,5%), 20 en français et 12 en chimie.

Division supérieure – Cycle de spécialisation classe de 2^e – section F

7.1.6. Section F

a) Effectifs

16 des 30 élèves inscrits sont de sexe masculin (= 53,3%) et 14 élèves sont de sexe féminin (= 46,7%).
26 des 30 élèves de la section F sont des élèves luxembourgeois(=86,7%).

b) Promotion

SECTION F	2006/07		2007/08		2008/09	
TOTAL ÉLÈVES	37	100%	39	100%	30	100%
admis directement	25	67,6%	26	66,7%	18	60,0%
admis par compensation	12	32,4%	10	25,6%	9	30,0%
admis avec travail de révision	0	0,0%	0	0,0%	0	0,0%
RÉUSSITE EN JUILLET	37	100,0%	36	92,3%	27	90,0%
refusés directement	0	0,0%	1	2,6%	1	3,3%
travail de vacances	0	0,0%	2	5,1%	2	6,7%
admis après travail de vacances *	0	0,0%	2	100,0%	2	100,0%
refusés après travail de vacances *	0	0,0%	0	0,0%	0	0,0%
TOTAL ADMIS	37	100,0%	38	97,4%	29	96,7%
TOTAL REFUSÉS	0	0,0%	1	2,6%	1	3,3%

* les pourcentages en question s'entendent par rapport au total des élèves qui ont eu un travail de vacances

c) Promotion par sexe

MASCULIN		FÉMININ		TOTAL	
admission	refus	admission	refus	admission	refus
15	1	14	0	29	1
93,7%	6,3%	100,0%	0,0%	96,7%	3,3%

d) Notes insuffisantes

Pour les 30 élèves de la classe de 2^e, section F, le nombre total des notes insuffisantes s'élève à 23 dont 6 en français (=21,7%).

Division supérieure – Cycle de spécialisation classe de 2^e – section G

7.1.7. Section G

a) Effectifs

En 2008/09, 333 élèves ont fréquenté la section G, dont 159 élèves de sexe masculin (= 47,7%) et 174 élèves de sexe féminin (= 52,3%).

278 élèves (= 83,5%) ont la nationalité luxembourgeoise et 55 élèves ont une autre nationalité.

b) Promotion

SECTION G	2006/07		2007/08		2008/09	
TOTAL ÉLÈVES	282	100%	307	100%	333	100%
admis directement	183	64,9%	160	52,1%	177	53,2%
admis par compensation	63	22,3%	69	22,5%	84	25,2%
admis avec travail de révision	0	0,0%	0	0,0%	0	0,0%
RÉUSSITE EN JUILLET	246	87,2%	229	74,6%	261	78,4%
refusés directement	7	2,5%	21	6,8%	12	3,6%
travail de vacances	29	10,3%	57	18,6%	60	18,0%
admis après travail de vacances *	12	41,4%	39	68,4%	33	55,0%
refusés après travail de vacances *	17	58,6%	18	31,6%	27	45,0%
TOTAL ADMIS	258	91,5%	268	87,3%	294	88,3%
TOTAL REFUSÉS	24	8,5%	39	12,7%	39	11,7%

* les pourcentages en question s'entendent par rapport au total des élèves qui ont eu un travail de vacances

c) Promotion par sexe

MASCULIN		FÉMININ		TOTAL	
admission	refus	admission	refus	admission	refus
135	24	159	15	294	39
84,9%	15,1%	91,4%	8,6%	88,3%	11,7%

d) Notes insuffisantes

Pour les 333 élèves de la classe de 2^e, section G, le nombre total des notes insuffisantes s'élève à 308 dont 98 en mathématiques (= 31,8%), 35 en français et 23 en anglais.

8. Division supérieure

8.1. Rétrospective de la promotion par année d'études

TAUX DES ADMISSIONS DIRECTES							
	02/03	03/04	04/05	05/06	06/07	07/08	08/09
4 ^e	66,1%	70,5%	75,8%	76,7%	70,3%	67,5%	66,6%
3 ^e	67,8%	74,7%	72,8%	70,4%	62,3%	63,2%	65,7%
2 ^e	68,5%	72,5%	75,8%	69,0%	68,5%	64,0%	64,3%
Total	67,4%	72,4%	74,8%	72,3%	67,0%	64,9%	65,6%

TAUX DES ADMISSIONS PAR COMPENSATION							
	02/03	03/04	04/05	05/06	06/07	07/08	08/09
4 ^e	13,3%	12,9%	12,7%	11,2%	14,3%	15,1%	16,9%
3 ^e	16,3%	13,6%	14,8%	17,2%	22,1%	22,5%	19,9%
2 ^e	17,0%	14,9%	11,8%	18,6%	18,5%	19,6%	18,9%
Total	15,5%	13,7%	13,1%	15,4%	18,2%	18,9%	18,5%

TAUX GLOBAL DES ADMISSIONS							
	02/03	03/04	04/05	05/06	06/07	07/08	08/09
4 ^e	85,9%	88,4%	92,0%	92,9%	90,1%	88,5%	89,1%
3 ^e	90,6%	92,9%	92,6%	91,9%	89,8%	90,5%	90,4%
2 ^e	92,0%	93,3%	92,6%	93,4%	91,1%	90,4%	90,0%
Total	89,4%	91,3%	92,4%	92,7%	90,3%	89,7%	89,8%

TAUX D'ÉCHEC GLOBAL							
	02/03	03/04	04/05	05/06	06/07	07/08	08/09
4 ^e	14,1%	11,6%	8,0%	7,1%	9,9%	11,5%	10,9%
3 ^e	9,4%	7,1%	7,4%	8,1%	10,2%	9,5%	9,6%
2 ^e	8,0%	6,7%	7,4%	6,6%	8,9%	9,6%	10,0%
Total	10,6%	8,7%	7,6%	7,3%	9,7%	10,3%	10,2%

8.2. Taux d'admission par établissement

2008/2009			
Bâtiment	4 ^e	3 ^e	2 ^e
AL	92,7%	95,6%	96,4%
LAML	92,0%	89,6%	89,0%
LCD	87,6%	91,1%	87,1%
LCE	93,2%	94,0%	89,4%
LGE	94,2%	92,9%	82,6%
LGL	86,8%	88,1%	86,9%
LHCE	90,3%	86,8%	89,0%
LMRL	86,8%	89,3%	92,5%
LN	90,2%	84,0%	92,9%
LRSL	88,8%	89,5%	93,5%
LTB			
LTC			
LTJB	75,0%		
LTJBM	76,6%		
LTNB	96,6%		
EPF	78,7%	89,6%	92,9%
EPND	66,7%	60,0%	100,0%
TOTAL	89,1%	90,4%	90,0%

Observations finales

1. Répartition par sexe

En ce qui concerne la répartition par sexe, il importe de souligner qu'en 2008/2009, 54,3% des élèves sont de sexe féminin et 45,7% sont de sexe masculin.

Cette même tendance peut être constatée pour toutes les années d'études, à savoir :

RÉPARTITION PAR SEXE		
année d'études	masculin	féminin
7 ^e	46,0%	54,0%
6 ^e	47,0%	53,0%
5 ^e	45,8%	54,2%
4 ^e	47,0%	53,0%
3 ^e	42,0%	58,0%
2 ^e	45,6%	54,4%
TOTAL	45,7%	54,3%

2. Répartition par nationalité

année d'études	LUXEMBOURGEOIS		ÉTRANGERS	
	absolu	relatif	absolu	relatif
7 ^e	1555	76,8%	471	23,2%
6 ^e	1568	77,1%	467	22,9%
5 ^e	1570	82,3%	337	17,7%
4 ^e	1443	82,9%	298	17,1%
3 ^e	1287	82,6%	271	17,4%
2 ^e	1219	84,7%	239	15,3%
TOTAL	8642	80,6%	2083	19,4%

Bien que le taux des élèves étrangers soit en légère hausse constante, on doit constater que leur taux reste bien inférieur dans l'enseignement secondaire que dans l'enseignement secondaire technique, où le taux des élèves étrangers se situe autour des 40%.

3. Réussite scolaire globale par niveau d'études

TAUX DE RÉUSSITE GLOBAL								+ / -
année d'études	02/03	03/04	04/05	05/06	06/07	07/08	08/09	07/08-08/09
7 ^e	90,8%	92,3%	92,9%	93,9%	92,1%	93,7%	93,1%	-0,6%
6 ^e	86,5%	92,3%	90,6%	91,7%	87,2%	90,4%	89,3%	-0,9%
5 ^e	89,8%	90,3%	90,0%	91,7%	89,5%	89,5%	90,4%	+0,9%
4 ^e	85,9%	88,4%	92,0%	92,9%	90,1%	88,5%	89,1%	+0,6%
3 ^e	90,6%	92,9%	94,6%	91,9%	89,8%	90,5%	90,4%	-0,1%
2 ^e	92,0%	93,3%	92,6%	93,4%	91,1%	90,4%	90,0%	-0,4%
TOTAL	89,2%	91,5%	91,7%	92,6%	89,9%	90,6%	90,4%	-0,2%

L'année 2008/09 se distingue par une légère diminution du taux de réussite global de 0,2% par rapport à l'année précédente. On peut observer une amélioration du taux de réussite pour la classe de 5^e par rapport à l'année d'études 2007/08.

L'interprétation des variations au niveau des différentes années d'études s'avère très difficile à cause des différentes mesures qui ont probablement influencé les résultats scolaires de ces classes :

En 2003/04, les orientations littéraire et scientifique ont été remplacées par une 4^e polyvalente.

En 2004/05 ces orientations sont remplacées par les sections A à G sur la classe de 3^e.

En 2002/03, un règlement grand-ducal redéfinit le seuil de compensation.

En 2005/06, un nouveau règlement grand-ducal détermine l'évaluation et la promotion de l'élève.

En 2006/07, ces critères de promotion ont été modifiés.

4. Admission par compensation

La possibilité de compenser, sous certaines conditions, des notes insuffisantes a permis à un grand nombre d'élèves de profiter de ces « nouveaux » critères de promotion pour être admis sans devoir préparer un travail de vacances.

TAUX DES ADMISSIONS PAR COMPENSATION							
année d'études	02/03	03/04	04/05	05/06	06/07	07/08	08/09
7 ^e	8,0%	5,9%	6,1%	6,7%	10,1%	9,9%	10,3%
6 ^e	8,9%	8,6%	8,7%	9,8%	12,4%	15,2%	14,2%
5 ^e	9,7%	11,3%	10,3%	11,7%	15,6%	15,4%	15,7%
4 ^e	13,3%	12,9%	12,7%	11,2%	14,3%	15,1%	16,9%
3 ^e	16,3%	13,6%	14,8%	17,2%	22,1%	22,5%	19,9%
2 ^e	17,0%	14,9%	11,8%	18,6%	18,5%	19,6%	18,9%
TOTAL	11,7%	10,8%	10,4%	12,0%	15,1%	15,9%	15,6%

5. Taux d'échec aux travaux de vacances

Un des effets positifs de l'introduction des nouveaux critères de promotion est la baisse du pourcentage d'élèves ajournés. Ceci est dû en premier lieu à la possibilité de compenser, sous certaines conditions, des notes insuffisantes.

Par contre, on doit constater que le taux d'échec après les travaux de vacances est très élevé, comme le montre le tableau ci-dessous. Les pourcentages en question s'entendent par rapport au total des élèves qui ont eu un travail de vacances. On peut constater qu'en 2008/09, comme l'année précédente, plus de la moitié de ces élèves sont refusés.

TAUX D'ÉCHEC AUX AJOURNEMENTS							
année d'études	02/03	03/04	04/05	05/06	06/07	07/08	08/09
7 ^e	52,1%	56,1%	55,9%	59,3%	60,8%	54,4%	53,4%
6 ^e	54,6%	33,3%	45,8%	49,7%	64,0%	54,3%	57,1%
5 ^e	50,3%	55,3%	54,0%	63,4%	63,0%	61,0%	59,6%
4 ^e	55,1%	47,2%	54,7%	46,8%	53,2%	49,7%	50,0%
3 ^e	36,9%	38,3%	40,3%	53,1%	51,2%	50,3%	50,4%
2 ^e	30,2%	32,4%	41,0%	40,2%	51,7%	43,4%	50,0%
TOTAL	48,1%	44,1%	49,1%	52,2%	58,1%	52,6%	53,4%

6. Taux d'admission par sexe

Un fait marquant de la promotion dans l'enseignement secondaire est que sur toutes les années d'études, le taux d'admission des jeunes filles est supérieur à celui des jeunes garçons, de 2,7% pour la classe de 6^e à 8,7% pour la classe de 2^e.

TAUX D'ADMISSION PAR SEXE		
année d'études	masculin	féminin
7 ^e	91,3%	94,7%
6 ^e	87,4%	91,0%
5 ^e	88,9%	91,7%
4 ^e	86,2%	91,8%
3 ^e	86,9%	92,9%
2 ^e	88,1%	91,6%
TOTAL	88,2%	92,3%

ES	Enseignement secondaire
EST	Enseignement secondaire technique
MENFP	Ministère de l'Éducation nationale et de la Formation professionnelle
PROCI	Projet cycle inférieur

Établissements scolaires

AL	Athénée de Luxembourg
ALR	Atert-Lycée Réiden
CL	Centre de Logopédie
CNFPC	Centre national de formation professionnelle continue d'Esch-sur-Alzette
CNFPC-E	Centre national de formation professionnelle continue d'Ettelbruck
CSEE	Centre socio-éducatif de l'Etat
EPF	École Privée Fieldgen
EPMC	École Privée Marie-Consolatrice
EPND	École Privée Notre-Dame Sainte-Sophie
EPSA	École Privée Sainte-Anne
LAML	Lycée Aline Mayrisch Luxembourg
LCD	Lycée classique Diekirch
LCE	Lycée classique d'Echternach
LGE	Lycée de Garçons Esch-sur-Alzette
LGL	Lycée de Garçons Luxembourg
LHCE	Lycée Hubert Clément Esch-sur-Alzette
LJBM	Lycée Josy Barthel Mamer
LMR	Lycée Michel Rodange
LN	Lycée du Nord
LRS	Lycée Robert-Schuman Luxembourg
LTA	Lycée technique agricole
LTAM	Lycée technique des Arts et Métiers
LTB	Lycée technique de Bonnevoie
LTC	Lycée technique du Centre
LTE	Lycée technique d'Esch-sur-Alzette
LTECG	Lycée technique Ecole de Commerce et de Gestion
LTETT	Lycée technique Ettelbruck
LTHAH	Lycée technique hôtelier Alexis-Heck
LTJB	Lycée technique Joseph Bech
LTL	Lycée technique de Lallange
LTMA	Lycée technique Mathias Adam
LTML	Lycée technique Michel Lucius
LTNB	Lycée technique Nic-Biever
LTPEM	Lycée technique privé Emile Metz
LTPEs	Lycée technique pour Professions Éducatives et Sociales
LTPS	Lycée technique pour Professions de Santé
NL	Neie Lycée
NOSL	Nordstadlycée
UELL	Uelzecht-Lycée

Nationalités

BE	belge
CV	cap-verdienne
DE	allemande
Ex-you	ex-yougoslave
FR	française
GB	britannique
IT	italienne
LU	luxembourgeoise
PT	portugaise

